



PREFEITURA MUNICIPAL DE PARANAÍTA
ESTADO DE MATO GROSSO
SECRETARIA MUNICIPAL DE SAÚDE

PLANOMUNICIPALDESAÚDEDEPARANAÍTA

2022 – 2025



Prefeitura Municipal de Paranaíta
Secretaria Municipal de Saúde

Gestão 2021/2024



PREFEITURA MUNICIPAL DE PARANAÍTA
ESTADO DE MATO GROSSO
SECRETARIA MUNICIPAL DE SAÚDE

PLANO MUNICIPAL DE SAÚDE
2022 – 2025
PARANAÍTA – MT.



PREFEITURA MUNICIPAL DE PARANAÍTA
ESTADO DE MATO GROSSO
SECRETARIA MUNICIPAL DE SAÚDE

IDENTIFICAÇÃO

PARANAÍTA – MATO GROSSO

Código do IBGE: 5106299

Região de Saúde do Alto Tapajós

Escritório Regional de Saúde de Alta Floresta

Fundo Municipal de Saúde de Paranaíta

13.898.131/0001-80

Osmar Antonio Moreira

Prefeito de Paranaíta

gabinete@paranaita.mt.gov.br

Rua Alceu Rossi, s/nº. Centro CEP: 78590-000

66-3563-2700

Andreia Fabiana dos Reis

Secretária Municipal de Saúde

secretaria.saude@paranaita.mt.gov.br

Rua Alceu Rossi, s/nº. Centro CEP: 78590-000

66-3563-1712

Gestão 2021/2024



PREFEITURA MUNICIPAL DE PARANAÍTA
ESTADO DE MATO GROSSO
SECRETARIA MUNICIPAL DE SAÚDE

EQUIPE TÉCNICA DE ELABORAÇÃO

Valdecir Correia Paz

Auditor em Saúde Pública

Alessandra dos Reis Bezerra

Controle e Avaliação do SUS

Colaboradores:

Keli Fabiane Felix Cavalhier

Téc. em Sistema de Informações



PREFEITURA MUNICIPAL DE PARANAÍTA
ESTADO DE MATO GROSSO
SECRETARIA MUNICIPAL DE SAÚDE

MEMBROS DO CONSELHO MUNICIPAL DE SAÚDE

Decreto Municipal Nº 215/2020

Mesa Diretora

Presidente: Debora de Souza Farias

Vice-Presidente: Antonio da Silva

1º Secretário: Sirley Rocha

2º Secretário: Alcirene Barros da Silva dos Santos

Representantes do Governo		
Titular	Andreia Fabiana dos Reis	Secretaria Municipal de Saúde
Suplente	Nilva Luciano Carlos da Silva	Secretaria Municipal de Saúde
Titular	Eder Fabiano Navarro	Secretaria Municipal de Administração
Suplente	Claudio Dubiani Rezende	Secretaria Municipal de Finanças
Representantes dos Prestadores de Serviços		
Titular	Jackson de Lima Garcia	Serviços Terceirizados
Suplente	Naiara Baleeiro Prado Garcia	Serviços Terceirizados
Representantes dos Trabalhadores da Saúde		
Titular	Sandra Regina Bispo Elias	Atenção Básica
Suplente	Antonio da Silva	Vigilância em Saúde
Titular	Mariana Campagnola França Biazôto	Assistência Farmacêutica
Suplente	Keli Fabiane Felix Cavalhier	Gestão do SUS
Titular	Sirley Rocha	Vigilância em Saúde
Suplente	Isatrícia Alves Vieira Velasco	Média e Alta Complexidade
Representantes dos Usuários		
Titular	Dorenice Flor da Cruz	Sindicato dos Trabalhadores Rurais
Suplente	Maria Onilde de Medeiros	Sindicato dos Trabalhadores Rurais
Titular	Debora de Souza Farias	Pastoral da Criança
Suplente	Eunice Aparecida Rado Vasconcelos	Pastoral da Criança
Titular	Renan Zacarin Moreira de Freitas	Organização Religiosa
Suplente	Márcia Fernandes de Souza	Organização Religiosa
Titular	Eliane Georg	Organização Religiosa
Suplente	Leonida Georg	Organização Religiosa
Titular	Gerson Pinto da Silva	Organização Religiosa
Suplente	Alcirene Barros da Silva dos Santos	Organização Religiosa
Titular	Luiz Wellington Silveira	Organização Religiosa
Suplente	Josimar Cerioli de Oliveira	Organização Religiosa



PREFEITURA MUNICIPAL DE PARANAÍTA
ESTADO DE MATO GROSSO
SECRETARIA MUNICIPAL DE SAÚDE

SUMÁRIO

1. APRESENTAÇÃO	7
1.1 Objetivo.....	8
1.2 Missão.....	9
1.3 Visão.....	9
1.4 Valores.....	9
2. CARACTERIZAÇÃO DO MUNICÍPIO	10
3. ANÁLISE SITUACIONAL	13
3.1 Estrutura do Sistema	18
3.1.1 Modelo de Gestão	22
3.1.2 Recursos Humanos da Saúde Pública	24
3.1.3 Rede Física Instalada	29
3.1.3.1 Número de Unidades Prestadoras de Serviços de Saúde	29
3.1.3.2 Principais Equipamentos Existentes na Rede de Serviços Públicos	30
3.2 Rede de Atenção à Saúde.....	32
3.2.1 Funcionamento das Unidades de Saúde Pública.....	32
3.2.2 Participação no Consórcio Intermunicipal de Saúde	34
3.2.3 Assistência Ambulatorial Contratualizada (Oferta).....	40
3.2.4 Assistência Hospitalar Contratualizada (Oferta).....	41
3.2.5 Leitos de internação, segundo especialidades (Oferta).....	42
3.2.6 Número de Consultórios, por especialidade (Oferta).....	43
3.2.7 Serviço de Apoio Diagnóstico e Terapia – SADT (Oferta).....	44
3.2.8 Rede de Assistência Farmacêutica	45
3.2.8.1 Sistema Hórus.....	45
3.2.8.2 Plano Municipal de Assistência Farmacêutica	46
3.2.9 Informações Sobre Nascimentos.....	53
3.2.10 Informações Sobre Mortalidade.....	55
3.2.11 Informações Sobre Agravos de Notificação	59
3.2.12 Produção dos Serviços	61
3.2.12.1 Número de Equipes e Cobertura Populacional.....	61
3.2.12.2 Cobertura Vacinal (%), Segundo Tipo de Imunobiológico.....	62



PREFEITURA MUNICIPAL DE PARANAÍTA
ESTADO DE MATO GROSSO
SECRETARIA MUNICIPAL DE SAÚDE

3.2.12.3 Cobertura Vacinal (%) de Campanha, Segundo Tipo de Imunobiológico.....	63
3.2.12.4 Assistência Hospitalar	64
3.2.12.5 Internações Hospitalares por Grupos de Causas (CID 10).....	65
3.2.12.6 Principais Internações por Causas Sensíveis à Atenção Primária.....	67
3.3 Condições Sociossanitárias	69
3.3.1 Moradores por Tipo de Abastecimento de Água	69
3.3.2 Moradores por Tipo de Instalações Sanitárias	69
3.3.3 Moradores por Tipo de Destino do Lixo.....	70
3.4 Fluxos de Acesso	71
3.5 Recursos Financeiros da Saúde.....	72
3.5.1 Indicadores de Saúde	72
3.5.2 Receitas Recebidas da União para a Saúde.....	74
3.5.3 Receitas Recebidas do Estado para a Saúde	75
3.5.4 Previsão das Receitas da Saúde 2022-2025	76
3.5.4.1 Receitas Previstas da Saúde 2022	76
3.5.4.2 Receitas Previstas da Saúde 2023	77
3.5.4.3 Receitas Previstas da Saúde 2024	78
3.5.4.4 Receitas Previstas da Saúde 2025	79
3.5.5 Resumo das Receitas da Saúde 2022-2025.....	80
3.5.6 Previsão das Despesas da Saúde	81
3.5.6.1 Despesas da Saúde por Sub Função 2022-2025	81
3.5.6.2 Despesas da Saúde por Natureza da Despesa 2022-2025	82
3.6 Gestão do Trabalho e da Educação na Saúde	83
3.7 Ciência, Tecnologia, Produção e Inovação em Saúde e Gestão	84
4. DEFINIÇÃO DAS DIRETRIZES, OBJETIVOS, METAS E INDICADORES.....	85
5. PROCESSO DE MONITORAMENTO E AVALIAÇÃO	103
6. SISTEMAS DE INFORMAÇÕES EM SAÚDE	103
7. CONCLUSÃO.....	105
8. ANEXOS.....	107



PREFEITURA MUNICIPAL DE PARANAÍTA
ESTADO DE MATO GROSSO
SECRETARIA MUNICIPAL DE SAÚDE

1. APRESENTAÇÃO

O Plano Municipal de Saúde para melhor compreensão descreve o Diagnóstico Situacional do município de Paranaíta, contendo suas características, os aspectos demográficos, aspectos socioeconômicos, bem como o diagnóstico da situação de saúde da população do município, apresentados por meio de séries históricas, descrevendo a evolução das mortalidades, nascimentos, morbidades, bem como da cobertura vacinal, além de demonstrar a rede física instalada em todos os níveis de atenção a saúde.

O referido Instrumento terá a finalidade de organizar e integrar as ações e serviços de saúde na rede regionalizada e hierarquizada, com definição de responsabilidades, indicadores e metas de saúde, critérios de avaliação de desempenho, recursos financeiros disponibilizados de forma de controle e fiscalização da execução.

Este Plano foi elaborado pela Equipe Técnica da Secretaria Municipal de Saúde, de acordo com a realidade local e os diversos indicadores apresentados em séries históricas, sendo por isto que se destaca a importância do presente trabalho, que temos a satisfação de apresentar o Plano Municipal de Saúde para o quadriênio 2022-2025.

Muito mais do que cumprir uma necessidade legal, este plano foi elaborado com o propósito de delimitar uma visão de futuro compartilhada para a Secretaria de Saúde, a partir do diagnóstico situacional visando melhorar o desempenho dos serviços de saúde, resgatar a autoestima dos trabalhadores de saúde, fortalecer os mecanismos de controle e transparecer a imagem da gestão pública de saúde no município de Paranaíta - MT.

Andreia Fabiana dos Reis
Secretária Municipal de Saúde
Paranaíta/MT



PREFEITURA MUNICIPAL DE PARANAÍTA
ESTADO DE MATO GROSSO
SECRETARIA MUNICIPAL DE SAÚDE

1.1 OBJETIVO

O Plano Municipal de Saúde (PMS) é um dos instrumentos de Planejamento do Sistema Único de Saúde - SUS, regulamentado pelo Art. 165 da Constituição Federal, Lei nº 8.080/1990, Lei 8.142/1990, Lei Complementar nº 141/2012, Portaria de Consolidação nº 001/2017 “Título IV - Capítulo I” e “Título VII - Capítulo VII - Seção II”, Resolução CNS nº 453/2012 e Lei Orgânica Municipal, que apresenta a partir de uma análise situacional as intenções e os resultados a serem buscados no período de 2022 a 2025, expressos em diretrizes, objetos, metas e indicadores.

O PMS 2022-2025 do município de Paranaíta está pautado nas Diretrizes do Sistema Único de Saúde - SUS, devendo servir de base para a elaboração da Programação Pactuada Integrada (PPI), Programação Anual de Saúde (PAS), Plano Plurianual de Governo (PPA) 2022-2025, Lei de Diretrizes Orçamentárias (LDO) e Lei Orçamentária Anual (LOA), de modo a garantir a integralidade da assistência à saúde, por meio da oferta de ações e serviços de saúde com qualidade, de forma articulada com as políticas setoriais do Governo Municipal com os níveis de Governo Estadual e Federal.

Para nortear a elaboração deste plano utilizamos as recomendações do COSEMS/MT, os objetivos das gerências, compromissos da gestão e as propostas da 6ª Conferência Municipal de Saúde de Paranaíta/MT - 2019, com espaço aberto para a participação da comunidade, a fim de ampliar as discussões, possibilitando a participação social na construção do Plano Municipal de Saúde, juntamente com o Conselho Municipal de Saúde.

Buscando explicitar as prioridades, os problemas de saúde e os novos desafios frente a pandemia e pós-pandemia de Covid-19 no município, para propor medidas e ações factíveis que melhorem os perfis de saúde existentes, o Plano revela-se um instrumento imprescindível dado à complexidade dos fatores condicionantes da saúde e o envolvimento de vários participantes, sem os quais se tornaria impossível darmos continuidade aos avanços que almejamos alcançar.

Com o objetivo maior do contínuo aperfeiçoamento e concretização do SUS, o Plano revela-se um instrumento indispensável para os gestores, técnicos e todos os cidadãos na medida em que propõe medidas e ações que buscam principalmente a melhoria dos diferentes perfis de Saúde no Município.



PREFEITURA MUNICIPAL DE PARANAÍTA
ESTADO DE MATO GROSSO
SECRETARIA MUNICIPAL DE SAÚDE

1.2 MISSÃO

Ser órgão que promove a saúde pública, de forma a garantir qualidade da assistência à saúde prestada realizando serviço humanizado a população, favorecendo o acesso e o vínculo entre os usuários do SUS e os profissionais da saúde.

1.3 VISÃO

Ser referência em excelência no atendimento e acolhimento ao usuário do Sistema Único de Saúde, buscando cumprir as metas e atingir melhorias nos índices dos indicadores.

1.4 VALORES

Acolhimento e Perfil: Resgatar o perfil de cada categoria/classe, com o intuito do aperfeiçoamento profissional dos trabalhadores da saúde, com perspectiva no acolhimento e atendimento humanizado aos usuários do SUS do município de Paranaíta.

Sinceridade e Respeito: Aprimorar os mecanismos de controle das ações desenvolvidas e prestações de contas dos recursos aplicados na saúde, visando à transparência com a sociedade e órgão fiscalizadores.

Fidelidade e Comprometimento: Consolidar os princípios e diretrizes do SUS, assegurando os processos de planejamento, execução, controle, avaliação e reestruturação de serviços.

Iniciativa e Disposição: Melhorar a qualidade das informações pertinentes à saúde, por meio da reestruturação da rede de informática e demais tecnologias.

Ética e Integridade: Ampliar e divulgar os canais voltados para sugestão, elogio, reclamação e crítica, com o objetivo de manter a comunicação e a socialização entre gestão e usuário.



PREFEITURA MUNICIPAL DE PARANAÍTA
ESTADO DE MATO GROSSO
SECRETARIA MUNICIPAL DE SAÚDE

2. CARACTERIZAÇÃO DO MUNICÍPIO

O município de Paranaíta surgiu de um projeto urbano rural elaborado pela Colonizadora INDECO S.A. a mesma colonizadora que fundou o município de Alta Floresta.

O colonizador Ariosto da Riva, percebendo o potencial das terras férteis às margens dos rios Teles Pires, Apiacás e Santa Helena, implantou na região um novo projeto de colonização.

Devido à descoberta de ouro na área de seu domínio, fato este que ocasionou a vinda de pessoas de quase todo o Brasil para esta região. A população existente é na maioria natural dos estados do Paraná, São Paulo e Rio Grande do Sul, que trouxe consigo costumes, tradições e a vontade de cultivar as terras, encontrando como rival a extração do ouro.

O povoado foi criado em 29 de junho de 1979, mas o projeto original da cidade foi prejudicado pela descoberta de ouro na região, e a chegada de garimpeiros. O Distrito Administrativo de Paranaíta foi criado em 01 de outubro de 1981, no município de Alta Floresta. Em 13 de maio de 1986, a Lei Estadual nº 5.004 criou o município.

Com o fim do ouro no início da década de 90, Paranaíta sofreu um forte impacto em sua economia, mais não demorou muito, e logo surgiu alternativa econômica, o setor madeireiro.

Recentemente ocorreu em Paranaíta a construção de Usinas Hidrelétrica, sendo a UHE Teles Pires uma das maiores obras do Brasil neste ramo, quando em pleno funcionamento gerará 1.820 MW suficiente para abastecer 2,7 milhões de famílias, além da construção da linha LT 500 kV, interceptando 20 municípios.

Localizada na divisa dos estados do Mato Grosso e do Pará, a uma distância de cerca de 950 km da capital Cuiabá e a 125 km da cidade de Paranaíta, no estado do Mato Grosso, a UHE São Manoel terá uma capacidade mínima de 700 MW devendo gerar energia com capacidade para atender uma população de 2,5 milhões de pessoas.

O nome Paranaíta significa: Rios que rolam sobre pedras (Paraná: Braço de rio caudaloso, separado por uma ilha; Ita: Palavra tupi-guarani que significa pedra). Segundo dados da Prefeitura de Paranaíta, o topônimo homenageia o Estado do Paraná, de onde veio grande parte dos habitantes do lugar, acrescido do sufixo "ita".

De acordo com a Estatística do Tribunal Superior Eleitoral - TSE, o município de Paranaíta possui 7.971 eleitores (Parâmetro 2021).



PREFEITURA MUNICIPAL DE PARANAÍTA
ESTADO DE MATO GROSSO
SECRETARIA MUNICIPAL DE SAÚDE

Aspectos	Dados
Localização Geográfica	Latitude: 09°39'53' Sul; Longitude: 56°28'36' Oeste; Altitude média é de 350 metros acima do nível do mar.
População Censo/IBGE - 2010	10.684 habitantes
População Estimada - 2020	11.244 habitantes
População SISAB - 2020	12.948 habitantes
Área Geográfica em Km ²	4.796,013 km ²
Gentílico	Paranaitense
Densidade demográfica (hab/km ²)	2,23 habitantes/km ²
Distância da Capital em km	822 km
Limites do município	Norte: Rio Teles Pires e Jacareacanga/PA. Sul: Rod. MT 208 e Município de Alta Floresta. Leste: Rio Santa Helena e Município de Alta Floresta. Oeste: Rio Apiacás, Distrito de Apiacás, Nova Bandeirantes e Alto Paraíso.
Distâncias em Km entre os municípios da microrregião	Alta Floresta: 71,2 km Nova Monte Verde: 191 km Apiacás: 134 km
Condições de estradas entre os municípios da microrregião	Parcialmente Pavimentadas
As 04 Principais Atividades Econômicas do Município	- Atividade pecuária; - Atividade agrícola; - Atividade leiteira; - Atividade de comércio varejista.

Fonte: Censo - IBGE / e-Gestor AB



PREFEITURA MUNICIPAL DE PARANAÍTA
ESTADO DE MATO GROSSO
SECRETARIA MUNICIPAL DE SAÚDE

Estado/Região: Mato Grosso/Região do Alto Tapajós.



Mapa de Paranaíta – MT.



PREFEITURA MUNICIPAL DE PARANAÍTA
ESTADO DE MATO GROSSO
SECRETARIA MUNICIPAL DE SAÚDE

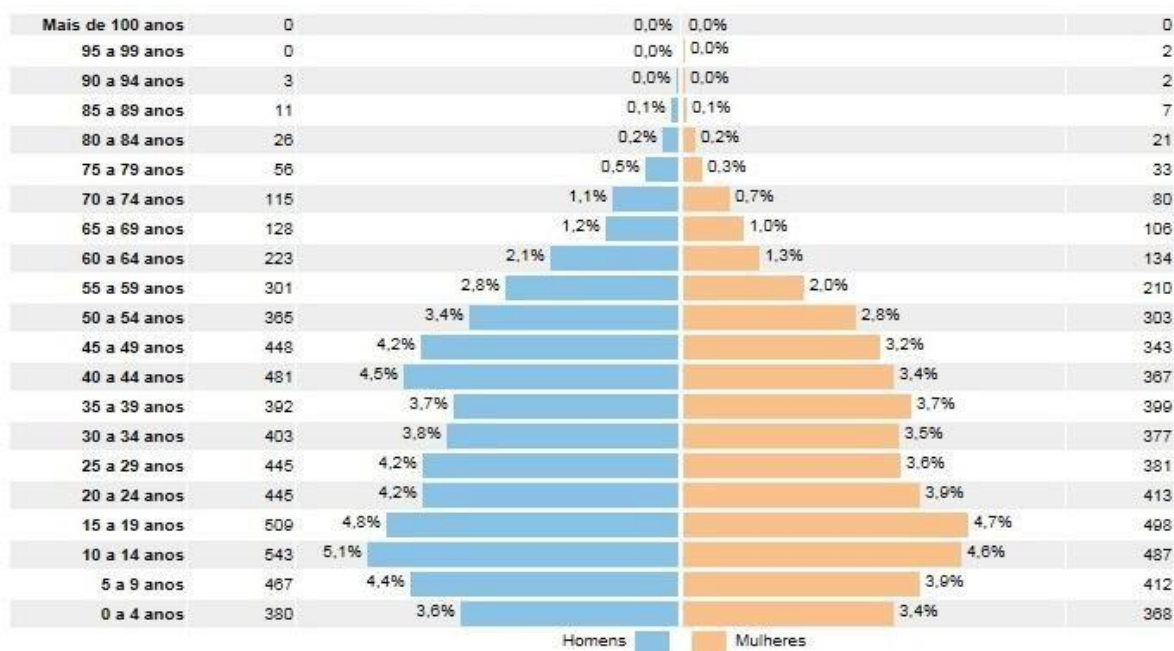
3. ANÁLISE SITUACIONAL

Dados demográficos do Município de Paranaíta, Mato Grosso.

Aspectos	Dados
Crescimento populacional 2001 a 2010	4.25%

Fonte: Censo - IBGE

Taxa de Crescimento Populacional, distribuição da população por sexo, segundo os grupos de idade, em 2010.



Segundo a contagem populacional realizada pelo IBGE, em 2010, a população total no município era de 10.684 habitantes, com uma taxa de urbanização de 52,9%. No mesmo ano, havia no município 3.270 domicílios particulares permanentes, o que indica aproximadamente 3,5 habitantes por domicílio. No período de 2001 a 2010, Paranaíta apresentou um crescimento populacional de 4,25%.



PREFEITURA MUNICIPAL DE PARANAÍTA
ESTADO DE MATO GROSSO
SECRETARIA MUNICIPAL DE SAÚDE

Evolução Populacional por ano, Município Paranaíta, Mato Grosso.

Ano	Quantidade
1991	12.173
1996	8.115
2000	10.254
2007	11.540
2010	10.684

Fonte: Censo - IBGE

Índice de Desenvolvimento Humano (IDH) segundo componentes, 1991, 2000 e 2010.



O município está situado na faixa de Desenvolvimento Humano Médio (IDHM entre 0,6 e 0,699). Entre 2000 e 2010, a dimensão que mais cresceu em termos absolutos foi Educação (com crescimento de 0,263), seguida por Longevidade e por Renda. Entre 1991 e 2000, a dimensão que mais cresceu em termos absolutos foi Educação (com crescimento de 0,174), seguida por Longevidade e por Renda.

Fonte: PNUD / ATLAS

Comparativo da População do Município de Paranaíta com outros Municípios do Estado de Mato Grosso e Brasil, segundo CENSO/IBGE, em 2010:

O município de Paranaíta tinha 10.684 habitantes no último Censo. Isso coloca o município na posição 67 dentre 141 do estado de Mato Grosso. Em comparação com outros municípios do Brasil, fica na posição 2.847 dentre 5.570. Sua densidade demográfica é de 2.23 habitantes por km², colocando-o na posição 72 de 141 do estado. Quando comparado com outros municípios no Brasil, fica na posição 5.290 de 5.570.



PREFEITURA MUNICIPAL DE PARANAÍTA
ESTADO DE MATO GROSSO
SECRETARIA MUNICIPAL DE SAÚDE

População residente por faixa etária e sexo, Município Paranaíta, Mato Grosso, em 2020.

Faixa Etária	Masculino	Feminino	Total
0 a 4 anos	396	380	776
5 a 9 anos	385	358	743
10 a 14 anos	360	326	686
15 a 19 anos	372	329	701
20 a 29 anos	843	840	1683
30 a 39 anos	905	796	1701
40 a 49 anos	843	793	1636
50 a 59 anos	996	683	1679
60 a 69 anos	591	479	1070
70 a 79 anos	239	184	423
80 anos e mais	87	72	159
Total	6017	5240	11257

Fonte: Estimativas preliminares elaboradas pelo Ministério da Saúde (DataSUS/Tabnet)

Dados socioeconômicos do Município de Paranaíta, Mato Grosso:

Renda

Ano	1991	2000	2010
Renda Média Domiciliar <i>Per Capita</i>	294,50	460,79	526,46
Proporção de Pessoas Com Baixa Renda	74,89	52,75	40,96
Taxa de Desemprego (16 anos e mais)	1,66	3,92	4,45

Fonte: Censo - IBGE

Comparativo do Trabalho e Rendimento do Município de Paranaíta com outros Municípios do Estado de Mato Grosso e Brasil, segundo CENSO/IBGE, em 2019:

Em 2019, o salário médio mensal era de 2.7 salários mínimos. A proporção de pessoas ocupadas em relação à população total era de 13.1%. Na comparação com os outros municípios do estado, ocupava as posições 12 de 141 e 79 de 141, respectivamente. Já na comparação com cidades do país todo, ficava na posição 301 de 5570 e 2665 de 5570, respectivamente. Considerando domicílios com rendimentos mensais de até meio salário mínimo por pessoa, tinha 39.6% da população nessas condições, o que o colocava na posição 44 de 141 dentre as cidades do estado e na posição 2790 de 5570 dentre as cidades do Brasil.



PREFEITURA MUNICIPAL DE PARANAÍTA
ESTADO DE MATO GROSSO
SECRETARIA MUNICIPAL DE SAÚDE

Comparativo da Economia do Município de Paranaíta com outros Municípios do Estado de Mato Grosso e Brasil, segundo CENSO/IBGE, em 2019:

Em 2019, tinha um PIB per capita de R\$ 67.449,28. Na comparação com os demais Municípios do Estado, sua posição era de 20 de 141. Já na comparação com municípios do Brasil todo, sua colocação era de 186 de 5570. Em 2019, tinha 66.3% do seu orçamento proveniente de fontes externas. Em comparação aos outros municípios do estado, estava na posição 41 de 141 e, quando comparado a municípios do Brasil todo, ficava em 1048 de 5570.

Nível Educacional da População

Ano	1991	2000	2010
Taxa de Analfabetismo	18,5	14,9	10,3

Fonte: Censo - IBGE

Número de Escolas no Município de Paranaíta, Mato Grosso, em 2020:

Número de estabelecimentos de ensino fundamental	7	escolas
Número de estabelecimentos de ensino médio	2	escolas

Fonte: Censo - IBGE

Número de Matrículas no Município de Paranaíta, Mato Grosso, em 2020:

Matrículas - Ensino Fundamental	1.589	Matrículas
Matrículas - Ensino Médio	391	Matrículas

Fonte: Censo - IBGE

Número de Docentes no Município de Paranaíta, Mato Grosso, em 2020:

Docentes - Ensino Fundamental	83	Docentes
Docentes - Ensino Médio	34	Docentes

Fonte: Censo - IBGE

Taxa de escolarização de 6 a 14 anos de idade [2010]: 97,4%

IDEB – Anos iniciais do ensino fundamental (Rede pública) [2019]: 6,2

IDEB – Anos finais do ensino fundamental (Rede pública) [2019]: 4,9



PREFEITURA MUNICIPAL DE PARANAÍTA
ESTADO DE MATO GROSSO
SECRETARIA MUNICIPAL DE SAÚDE

Habitação

O SISAB – Sistema de Informação em Saúde para a Atenção Básica mostra que em 2021, o município de Paranaíta possui cobertura do Programa Saúde da Família igual a 100%, considerando a estimativa populacional do ano 2020 informada pelo CENSO/IBGE. Dentre estes, 76,41% estão cobertos pelas Equipes da área urbana e o restante 23,59% pela Equipe da área rural. A maior concentração de famílias está localizada na área urbana, sendo um total de 2.570 domicílios e 1.565 na área rural.

Proporção de domicílios com energia elétrica no Município de Paranaíta, Mato Grosso, em 2020.

ENERGIA ELÉTRICA	Nº de domicílios com energia	%
	4.228	99,17

Fonte: e-SUS Atenção Básica

Proporção de cidadão em situação de rua no Município de Paranaíta, Mato Grosso, em 2020.

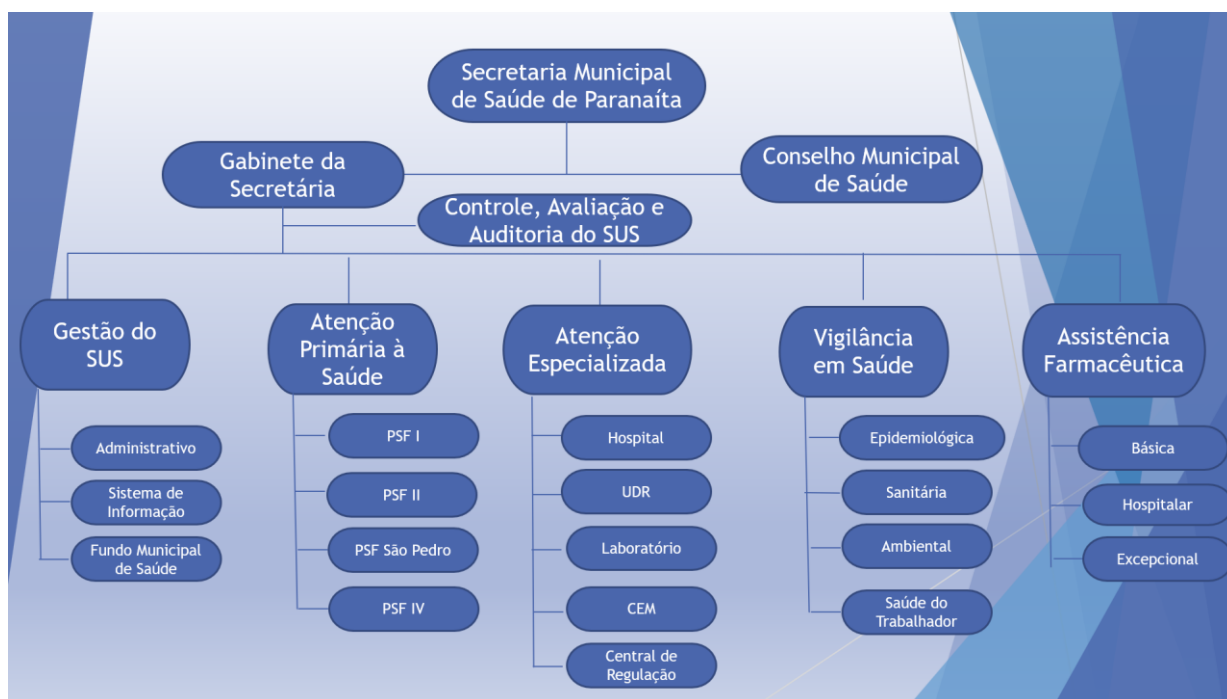
Nº de pessoas	%
03	0,03

Fonte: e-SUS Atenção Básica



PREFEITURA MUNICIPAL DE PARANAÍTA
ESTADO DE MATO GROSSO
SECRETARIA MUNICIPAL DE SAÚDE

3.1 ESTRUTURA DO SISTEMA



A Rede do SUS em Paranaíta está organizado da seguinte forma:

- Centro de Saúde / Unidade Básica: A Rede de Atenção Básica do município é composta por 04 Equipes de Saúde da Família com Saúde Bucal, sendo 03 localizadas na zona urbana e 01 na zona rural, com capacidade para atender toda a população do município.
- Clínica / Centro de Especialidade: O município possui 01 Unidade Descentralizada de Reabilitação UDR, que conta com profissionais Fisioterapeuta, Assistente Social, Nutricionista e Psicólogos, que juntos buscam oferecer ao paciente atendimento multidisciplinar. Dispõe de Centro de Especialidades Médicas CEM, que oferta atendimentos especializados para suprir a demanda do município.
- Farmácia: O município dispõe da Central de Abastecimento Farmacêutico, que é a referência principal para distribuição de medicamentos, insumos e correlatos, tendo o suporte do Posto de Saúde da Família São Pedro na zona rural e do Hospital Municipal. Os medicamentos de demanda especializada são encaminhados para a Farmácia de Alto Custo via CAF municipal.
- Hospital Geral: O município possui um Hospital Municipal que procura atender toda demanda hospitalar para internação e, em alguns casos o paciente é encaminhado para o Hospital de referência.



PREFEITURA MUNICIPAL DE PARANAÍTA
ESTADO DE MATO GROSSO
SECRETARIA MUNICIPAL DE SAÚDE

- Central de Gestão em Saúde: O município possui implantada a Vigilância em Saúde, composta por: Vigilância Sanitária, Epidemiológica, Ambiental e Saúde do Trabalhador, sendo o processo de trabalho integrado a Atenção Básica, o que facilita a realização das ações de promoção e prevenção a saúde. Possui também, a Gestão Administrativa, os Sistemas de Informações, a Ouvidoria do SUS e o Sistema Municipal de Controle, Avaliação e Auditoria do SUS.

- Central de Regulação do Acesso: O município possui a Central de Regulação Municipal para agendamentos de atendimentos especializados eletivos, que mantém o contato direto com a Central de Regulação Regional e Estadual. As regulações de Urgência/Emergência são realizadas através do Hospital, que faz a regulação para o Hospital Regional de Alta Floresta, onde o contato é feito de médico para médico.

- Laboratório de Saúde Pública: O Laboratório Municipal possui equipamentos de alta geração que realiza grande parte dos exames e atende toda a população do município. Os exames que não são realizados no Laboratório Municipal, são encaminhados ao laboratório prestador de serviços terceirizado.

O Município tem participação no Consórcio Intermunicipal de Saúde da Região Alto Tapajós.

Infraestrutura da Rede Assistencial do SUS existente no Município de Paranaíta, Mato Grosso.

Posto de Saúde da Família I

CNES: 2655624

Localização: Avenida Vereador João Lopo de Souza, 1526, Bairro Industrial.

Fone: (66) 3563 1880

Estrutura: Pertencente ao Acervo Patrimonial da Superintendência Estadual de Mato Grosso, cedido por meio do Termo de Cessão de Uso Nº 003/2010.

Posto de Saúde da Família II

CNES: 3037258

Localização: Rua Juara, S/N, Bairro Jardim Esperança.

Fone: (66) 3563 1808

Estrutura: Própria.



PREFEITURA MUNICIPAL DE PARANAÍTA
ESTADO DE MATO GROSSO
SECRETARIA MUNICIPAL DE SAÚDE

Posto de Saúde da Família São Pedro

CNES: 2471647

Localização: Comunidade Sombra da Manhã, Assentamento São Pedro, Zona Rural.

Fone: (66) 9 9935 8638

Estrutura: Própria.

Posto de Saúde da Família IV

CNES: 2471655

Localização: Avenida Ayrton Senna, S/N, Centro.

Fone: (66) 3563 1361

Estrutura: Própria.

Laboratório Municipal de Análises Clínicas

CNES: 6214517

Localização: Avenida Vereador João Lopo de Souza, 1526, Bairro Industrial.

Fone: (66) 3563 1045

Estrutura: Pertencente ao Acervo Patrimonial da Superintendência Estadual de Mato Grosso, cedido por meio do Termo de Cessão de Uso N° 003/2010.

Unidade Descentralizada de Reabilitação Jesus de Nazaré

CNES: 5315328

Localização: Avenida Vereador João Lopo de Souza, 1526, Bairro Industrial.

Fone: (66) 3563 1467

Estrutura: Pertencente ao Acervo Patrimonial da Superintendência Estadual de Mato Grosso, cedido por meio do Termo de Cessão de Uso N° 003/2010.

Hospital Municipal de Paranaíta

CNES: 2471663

Localização: Avenida Maria Eliza Miyazima, N° 2220, Bairro Sul II.

Fone: (66) 3563 1600

Estrutura: Própria.



PREFEITURA MUNICIPAL DE PARANAÍTA
ESTADO DE MATO GROSSO
SECRETARIA MUNICIPAL DE SAÚDE

Centro de Especialidades Médicas de Paranaíta

CNES: 0451193

Localização: Avenida Vereador João Lopo de Souza, 1526, Bairro Industrial.

Fone: (66) 9 8437 2316

Estrutura: Pertencente ao Acervo Patrimonial da Superintendência Estadual de Mato Grosso, cedido por meio do Termo de Cessão de Uso N° 003/2010.

Complexo Regulador de Paranaíta

CNES: 7858906

Localização: Rua Alceu Rossi, S/N, Centro.

Fone: (66) 3563 1712

Estrutura: Anexo à sede da Secretaria Municipal de Saúde.

Vigilância em Saúde

CNES: 5672317

Fone: (66) 9 8411 0844

Localização: Avenida Vereador João Lopo de Souza, 1526, Bairro Industrial.

Estrutura: Própria (convênio celebrado entre a Companhia Hidrelétrica Teles Pires S. A. e o município de Paranaíta/MT, para o Plano de Ações para Controle da Malária – PACM).

Central de Abastecimento Farmacêutico

CNES: 9219994

Localização: Avenida Mauro Zanette, 150, Bairro Industrial

Fone: (66) 3563 2082

Estrutura: Contrato Locação de Imóvel, Lei Municipal nº 1.155, de 15 de dezembro de 2020.

Secretaria Municipal de Saúde de Paranaíta

CNES: 5672317

Localização: Rua Alceu Rossi, S/N, Centro.

Fone: (66) 3563 1712

Estrutura: Própria.



PREFEITURA MUNICIPAL DE PARANAÍTA
ESTADO DE MATO GROSSO
SECRETARIA MUNICIPAL DE SAÚDE

3.1.1 Modelo de Gestão

Em 2008, o município de Paranaíta se tornou Pleno da Gestão conforme Resolução CIB Nº 022/2008, juntamente com os demais municípios da Região do Alto Tapajós. A partir de então, formalizou-se o Pacto pela Saúde nas suas dimensões Pela Vida e de Gestão, contendo os objetivos e metas, as atribuições e responsabilidades sanitárias do gestor municipal e os indicadores de monitoramento e avaliação destes Pactos.

As atribuições e responsabilidades sanitárias contidas no Termo de Compromisso de Gestão Municipal estão distribuídas nos seguintes eixos: 1. Responsabilidades Gerais da Gestão do SUS; 2. Regionalização; 3. Planejamento e Programação; 4. Regulação, Controle, Avaliação e Auditoria; 5. Gestão do Trabalho; 6. Educação na Saúde; 7. Participação e Controle Social.

A Secretaria Municipal de Saúde é gestora do Fundo Municipal de Saúde e está diretamente subordinado a Prefeitura de Paranaíta, e tem como objetivo promover assistência na atenção primária à saúde, média e alta complexidade ambulatorial e hospitalar, vigilância em saúde, suporte profilático e terapêutico e gestão do SUS, bem como instituir o atendimento e acolhimento humanizado ao usuário da rede municipal de saúde.

Responsável pela programação, análise, execução e atualização das Políticas Públicas de Saúde estabelecidas pelo Ministério da Saúde, tem a responsabilidade da gestão plena do Sistema Único de Saúde (SUS) no âmbito municipal, além da articulação e coordenação de projetos e campanhas no município, visando à promoção de uma saúde de qualidade ao usuário.

Dentre suas atribuições, está proporcionar suporte técnico e financeiro no desenvolvimento de projetos e capacitação profissional na área municipal de saúde.

A lei 8142/90, que dispõe sobre a participação da comunidade na gestão do SUS, define, no parágrafo primeiro, artigo segundo, o papel dos conselhos: atuar na formulação de estratégias e no controle da execução da política de saúde, incluídos os aspectos financeiros.

O Conselho Municipal de Saúde é um órgão colegiado, de caráter permanente e deliberativo. Por isso deve funcionar e tomar decisões regularmente acompanhando a execução da política de saúde e propondo correções e aperfeiçoamento em seus rumos.

A lei também é clara quanto à forma de composição dos conselhos. Em primeiro lugar, garante a representação dos seguintes segmentos: governo, prestadores de serviço, profissionais de saúde e usuários. Em seguida define a paridade da composição de usuários em relação aos



PREFEITURA MUNICIPAL DE PARANAÍTA
ESTADO DE MATO GROSSO
SECRETARIA MUNICIPAL DE SAÚDE

demais segmentos. Isto significa que 50% dos demais segmentos sendo que 25% destes serão destinados aos trabalhadores de saúde, 12,5% para prestadores de serviços de saúde e 12,5% representantes do governo.

O atual CMS é composto por 24 conselheiros, entre titulares e suplentes, sendo 04 representantes do Governo Municipal, 02 representantes dos Prestadores de Serviço de Saúde, 06 representantes dos Trabalhadores da Saúde e 12 representantes dos Usuários.

Em 2019 ocorreu a eleição para compor o Conselho Municipal de Saúde de Paranaíta, biênio 2019/2021, nomeados conforme Decreto Municipal nº 215 de 09 de julho de 2020.

Os conselheiros se reúnem ordinariamente uma vez ao mês sempre na última quinta-feira do mês e extraordinariamente quando necessário. As reuniões acontecem na sala do conselho anexa à Secretaria de Saúde ou por meio virtual, sempre objetivando a participação social.

O CMS possui sala própria e estruturada dentro da sede da SMS, porém não dispõe de linha telefônica exclusiva. Possui dotação orçamentária e secretaria executiva.

A participação da comunidade é uma forma de controle social que possibilita a população, por meio de seus representantes, definir, acompanhar a execução e fiscalizar as políticas públicas de saúde. A Lei Orgânica estabelece duas formas de participação da comunidade na gestão SUS: os conselhos e as conferências de saúde.

A 6ª Conferência Municipal de Saúde de Paranaíta foi realizada nos dias 30 e 31 de maio de 2019, com 170 participantes, sendo o Tema Central: “Democracia e Saúde: Saúde como Direito, consolidação e financiamento do SUS”, sob os Eixos Temáticos: I - Saúde como Direito; II - Saúde Mental; III - Consolidação dos princípios do Sistema Único de Saúde; IV - Financiamento adequado e suficiente para o SUS.

As propostas de nível de resolução municipal aprovadas na plenária final serão avaliadas pela equipe técnica de elaboração deste Plano e programadas para o quadriênio de 2022 a 2025 (Artigo 1º; § 1º; Lei 8142/90).

A Secretaria Municipal de Saúde atua junto ao Conselho com o objetivo de realizar compromissos de forma participativa. O Conselho Municipal de Saúde realiza a análise dos balancetes mensais, com os gastos realizados pela Secretaria Municipal de Saúde, auditorias concluídas e em andamento, produções e ações das unidades SUS, Contratos e Convênios firmados, conforme determina a Lei 8080/90.



PREFEITURA MUNICIPAL DE PARANAÍTA
ESTADO DE MATO GROSSO
SECRETARIA MUNICIPAL DE SAÚDE

3.1.2 Recursos Humanos da Saúde Pública

RECURSOS HUMANOS												
CATEGORIA PROFISSIONAL	Vínculos / Quantidade											
	Municipal			Estadual			Federal			Total		
	Efetivo	Contrato	Outros	Efetivo	Contrato	Outros	Efetivo	Contrato	Mais Médicos	Efetivo	Contrato	Outros
Nível Superior	20	39	-	-	-	-	-	-	01	20	39	01
Médico Anestesiologista	-	02	-	-	-	-	-	-	-	-	02	-
Clínico Geral	01	09	-	-	-	-	-	-	-	01	09	-
Cirurgião	-	01	-	-	-	-	-	-	-	-	01	-
Ortopedista	-	01	-	-	-	-	-	-	-	-	01	-
Ginecologista Obstetrícia	-	05	-	-	-	-	-	-	-	-	05	-
Médico Infectologista	-	01	-	-	-	-	-	-	-	-	01	-
Médico Dermatologista	-	01	-	-	-	-	-	-	-	-	01	-
Médico Neurocirurgião	-	-	-	-	-	-	-	-	-	-	-	-
Médico Radiologista	-	01	-	-	-	-	-	-	-	-	01	-
Médico Pediatra	-	01	-	-	-	-	-	-	-	-	01	-



PREFEITURA MUNICIPAL DE PARANAÍTA
ESTADO DE MATO GROSSO
SECRETARIA MUNICIPAL DE SAÚDE

RECURSOS HUMANOS												
CATEGORIA PROFISSIONAL	Vínculos / Quantidade											
	Municipal			Estadual			Federal			Total		
	Efetivo	Contrato	Outros	Efetivo	Contrato	Outros	Efetivo	Contrato	Mais Médicos	Efetivo	Contrato	Outros
Médico Endocrinologista	-	01	-	-	-	-	-	-	-	-	01	-
Otorrinolaringologista	-	01	-	-	-	-	-	-	-	-	01	-
Oftalmologista	-	-	-	-	-	-	-	-	-	-	-	-
Médico (PSF)	01	02	-	-	-	-	-	-	01	01	02	01
Enfermeiro	04	01	-	-	-	-	-	-	-	04	01	-
Enfermeiro (PSF)	01	03	-	-	-	-	-	-	-	01	03	-
Odontólogo	01	03	-	-	-	-	-	-	-	01	03	-
Nutricionista	01	-	-	-	-	-	-	-	-	01	-	-
Biomédico	-	01	-	-	-	-	-	-	-	-	01	-
Bioquímico 20 horas	01	-	-	-	-	-	-	-	-	01	-	-
Assistente Social	01	-	-	-	-	-	-	-	-	01	-	-
Fisioterapeuta	01	01	-	-	-	-	-	-	-	01	01	-



PREFEITURA MUNICIPAL DE PARANAÍTA
ESTADO DE MATO GROSSO
SECRETARIA MUNICIPAL DE SAÚDE

RECURSOS HUMANOS												
CATEGORIA PROFISSIONAL	Vínculos / Quantidade											
	Municipal			Estadual			Federal			Total		
	Efetivo	Contrato	Outros	Efetivo	Contrato	Outros	Efetivo	Contrato	Mais Médicos	Efetivo	Contrato	Outros
Psicólogo	02	01	-	-	-	-	-	-	-	02	01	-
Farmacêutico	01	01	-	-	-	-	-	-	-	01	01	-
Profissional - Educação Física	-	-	-	-	-	-	-	-	-	-	-	-
Auditor em Saúde Pública	01	-	-	-	-	-	-	-	-	01	-	-
Diretor Clínico	01	-	-	-	-	-	-	-	-	01	-	-
Secretário Executivo	01	-	-	-	-	-	-	-	-	01	-	-
Coordenador	01	02	-	-	-	-	-	-	-	01	02	-
Diretor Administrativo	01	-	-	-	-	-	-	-	-	01	-	-



PREFEITURA MUNICIPAL DE PARANAÍTA
ESTADO DE MATO GROSSO
SECRETARIA MUNICIPAL DE SAÚDE

RECURSOS HUMANOS												
CATEGORIA PROFISSIONAL	Vínculos / Quantidade											
	Municipal			Estadual			Federal			Total		
	Efetivo	Contrato	Outros	Efetivo	Contrato	Outros	Efetivo	Contrato	Outros	Efetivo	Contrato	Outros
Nível Médio	33	24	-	-	-	-	-	-	-	33	24	-
Técnico de Enfermagem	12	08	-	-	-	-	-	-	-	12	08	-
Agente Vigilância Sanitária	-	01	-	-	-	-	-	-	-	-	01	-
Técnico de Enfermagem (PSF)	03	03	-	-	-	-	-	-	-	03	03	-
Auxiliar de Laboratório	02	-	-	-	-	-	-	-	-	02	-	-
Técnico em Farmácia	02	-	-	-	-	-	-	-	-	02	-	-
Agente Administrativo	08	07	-	-	-	-	-	-	-	08	07	-
Aux. de Consultório Dentário	03	-	-	-	-	-	-	-	-	03	-	-
Téc. Sistema de Informações	01	-	-	-	-	-	-	-	-	01	-	-
Recepcionista	01	05	-	-	-	-	-	-	-	01	05	-
Técnico de Informática	01	-	-	-	-	-	-	-	-	01	-	-



PREFEITURA MUNICIPAL DE PARANAÍTA
ESTADO DE MATO GROSSO
SECRETARIA MUNICIPAL DE SAÚDE

RECURSOS HUMANOS												
CATEGORIA PROFISSIONAL	Vínculos / Quantidade											
	Municipal			Estadual			Federal			Total		
	Efetivo	Contrato	Outros	Efetivo	Contrato	Outros	Efetivo	Contrato	Outros	Efetivo	Contrato	Outros
Nível Elementar	48	15	-	-	-	-	-	-	-	48	15	-
Agente Comunitário de Saúde	23	06	-	-	-	-	-	-	-	23	06	-
Ag. de Combate às Endemias	04	01	-	-	-	-	-	-	-	04	01	-
Microscopista	-	-	-	-	-	-	-	-	-	-	-	-
Motorista	12	04	-	-	-	-	-	-	-	12	04	-
Vigia	-	-	-	-	-	-	-	-	-	-	-	-
Cozinheira	01	04	-	-	-	-	-	-	-	01	04	-
Auxiliar Serviços Gerais	07	-	-	-	-	-	-	-	-	07	-	-
Auxiliar de Lavanderia	01	-	-	-	-	-	-	-	-	01	-	-

Fonte: SCNES



PREFEITURA MUNICIPAL DE PARANAÍTA
ESTADO DE MATO GROSSO
SECRETARIA MUNICIPAL DE SAÚDE

3.1.3 Rede Física Instalada

3.1.3.1 Unidades Prestadoras de Serviços de Saúde

Unidades	Pública	Privada	Outras	Total
Central de Regulação de Serviços de saúde	01	-	-	01
Centro de Especialidades	01	01	-	02
Clínica de Fisioterapia e Reabilitação	01	02	-	03
Consultórios Odontológicos	04	05	-	09
Farmácia	01	05	-	06
Hospital Geral	01	-	-	01
Laboratório de Análises Clínicas	01	01	-	02
Secretaria de Saúde	01	-	-	01
Unidades Básicas de Saúde - UBS	04	-	-	04
Unidade Descentralizada de Reabilitação - UDR	01	-	-	01
Unidade de Vigilância em Saúde	01	-	-	01
Núcleo de Apoio à Saúde da Família	-	-	-	-

Fonte: SCNES



PREFEITURA MUNICIPAL DE PARANAÍTA
ESTADO DE MATO GROSSO
SECRETARIA MUNICIPAL DE SAÚDE

3.1.3.2 Principais Equipamentos existentes na rede de serviços públicos

Tipo	Total Existente	Disponível no SUS					
		Próprio	Contratado	Danificado	Em condições de uso	Em manutenção	Existente e não utilizado
Unidade Móvel Terrestre /Ambulância	05	05	-	-	05	-	-
Unidade Móvel / UTI	02	02	-	-	02	-	-
Motocicletas	29	29	-	-	29	-	-
Veículos	21	21	-	-	21	-	-
Raio X	01	01	-	-	-	-	01
Aparelho de Ultrassom	01	01	-	-	01	-	-
Monitor de pressão	01	01	-	-	01	-	-
Reanimador pulmonar – AMBU	12	12	-	-	12	-	-
Eletrocardiógrafo	06	06	-	-	06	-	-
Raio X odontológico	04	04	-	-	04	-	-
Grupo gerador	01	01	-	-	01	-	-
Berço aquecido	01	01	-	-	-	-	-
Desfibrilador	02	02	-	-	02	-	-
Aparelho de diatermia	03	03	-	-	03	-	-



PREFEITURA MUNICIPAL DE PARANAÍTA
ESTADO DE MATO GROSSO
SECRETARIA MUNICIPAL DE SAÚDE

Tipo	Total Existente	Próprio	Contratado	Danificado	Em condições de uso	Em manutenção	Existente e não utilizado
Aparelho de eletroestimulação	01	01	-	-	01	-	-
Amalgamador	04	04	-	-	04	-	-
Aparelho de profilaxia c/ jato de bicarbonato	04	04	-	-	04	-	-
Caneta de alta rotação	04	04	-	-	04	-	-
Caneta de baixa rotação	04	04	-	-	04	-	-
Compressor odontológico	04	04	-	-	04	-	-
Equipo odontológico completo	04	04	-	-	04	-	-
Fotopolimerizador	04	04	-	-	04	-	-
Oftalmoscópio	06	06	-	-	06	-	-
Bomba de infusão	04	04	-	-	04	-	-
Incubadora	01	01	-	-	01	-	-
Equipamento de fototerapia	02	02	-	-	02	-	-
Monitor de ECG	01	01	-	-	01	-	-
Respirador / Ventilador	06	06	-	-	06	-	-

Fonte: SCNES



PREFEITURA MUNICIPAL DE PARANAÍTA
ESTADO DE MATO GROSSO
SECRETARIA MUNICIPAL DE SAÚDE

3.2 Rede de Atenção à Saúde

3.2.1 Funcionamento das Unidades de Saúde Pública

Unidades em Funcionamento	Dias/Semana	Horários de Funcionamento	Atividades Desenvolvidas
Posto de Saúde da Família I	Segunda a Sexta	07:00 às 11:00 / 13:00 às 17:00	Consultas, exames, vacinação, curativos, entre outros.
Posto de Saúde da Família II	Segunda a Sexta	07:00 às 11:00 / 13:00 às 17:00	Consultas, exames, vacinação, curativos, entre outros.
Posto de Saúde da Família São Pedro	Segunda a Sexta	07:00 às 11:00 / 13:00 às 17:00	Consultas, exames, vacinação, curativos, entre outros.
Posto de Saúde da Família IV	Segunda a Sexta	07:00 às 11:00 / 13:00 às 17:00	Consultas, exames, vacinação, curativos, entre outros.
Hospital Municipal de Paranaíta	Todos	24 horas	Internação, urgência/emergência, consultas, entre outros.
Laboratório Municipal de Análises Clínicas	Segunda a Sexta	07:00 às 13:00	Coleta e análise de exames laboratoriais.
Unidade Descentralizada de Reabilitação - Jesus de Nazaré	Segunda a Sexta	07:00 às 17:00	Atendimentos de fisioterapia, psicologia, nutrição e assistência social.
Centro de Especialidades Médicas de Paranaíta - CEM	Segunda a Sexta	07:00 às 11:00 / 13:00 às 17:00	Atendimentos de urologia, cardiovascular/cardiologia, serviço de diagnóstico por imagem, diagnóstico por métodos gráficos dinâmicos, endocrinologia, oftalmologia, fonoaudiologia, entre outros.



PREFEITURA MUNICIPAL DE PARANAÍTA
ESTADO DE MATO GROSSO
SECRETARIA MUNICIPAL DE SAÚDE

Complexo Regulador de Paranaíta	Segunda a Sexta	07:00 às 11:00 / 13:00 às 17:00	Regulação, agendamentos, processos de passagens/transportes, casa de apoio, entre outros.
Vigilância em Saúde	Segunda a Sexta	07:00 às 11:00 / 13:00 às 17:00	Ações distribuídas na Vigilância Sanitária, Epidemiológica, Ambiental e Saúde do Trabalhador.
Farmácia Municipal de Paranaíta	Segunda a Sexta	07:00 às 11:00 / 13:00 às 17:00	Controle e dispensação de medicamentos básicos e estratégicos; Controle dos processos de Alto Custo.
Secretaria Municipal de Saúde	Segunda a Sexta	07:00 às 11:00 / 13:00 às 17:00	Controle, Avaliação e Auditoria do SUS, Sistemas de Informações, Gestão Administrativa, entre outros.



PREFEITURA MUNICIPAL DE PARANAÍTA
ESTADO DE MATO GROSSO
SECRETARIA MUNICIPAL DE SAÚDE

3.2.2 Participação no Consórcio Intermunicipal de Saúde

Serviços Consorciados CONSULTAS	QUANTIDADES /ANO		Localização da Prestação de Serviços
	Programadas	Realizadas	
	2020	2020	
Neurologia	264	353	Alta Floresta
Cardiologia	232	297	Alta Floresta
Urologia	84	134	Alta Floresta
Oftalmologia	264	561	Alta Floresta
		04	Várzea Grande
Ortopedia	244	06	Alta Floresta
Otorrinolaringologia	108	00	Alta Floresta
Psiquiatria	216	18	Alta Floresta
		232	Sinop
Dermatologia	48	03	Alta Floresta
Endocrinologia	72	91	Alta Floresta
Fonoaudiologia	-	06	Alta Floresta
Retinólogo	02	04	Várzea Grande
Ginecologia	72	148	Alta Floresta
Reumatologia	60	99	Alta Floresta
Hansenologia	4	00	Alta Floresta



PREFEITURA MUNICIPAL DE PARANAÍTA
ESTADO DE MATO GROSSO
SECRETARIA MUNICIPAL DE SAÚDE

Serviços Consorciados Exames Laboratoriais / Imagens / Outros	QUANTIDADES / ANO		Localização da Prestação de Serviços
	Programadas 2020	Realizadas 2020	
Laringoscopia	01	00	Alta Floresta
Videonasolaringoscopia	01	00	Alta Floresta
Espirometria	02	01	Sorriso
		09	Alta Floresta
Impedanciometria	05	18	Alta Floresta
Audiometria Tonal e Vocal	40	31	Alta Floresta
Audiometria Infantil	18	16	Alta Floresta
Teste da Orelhinha	12	36	Alta Floresta
Teste da linguinha	10	11	Alta Floresta
Terapia Fonoaudiológica	02	00	Alta Floresta
USG Abdômen Inferior	01	00	Alta Floresta
USG Abdômen Superior	01	00	Alta Floresta
USG Abdômen Total	01	00	Alta Floresta
USG Pélvica	01	00	Alta Floresta
USG Obstétrica	01	07	Alta Floresta
USG Gestacional Gemelar	01	00	Alta Floresta
USG Gestacional Morfológica	01	18	Alta Floresta
USG Tireoide	01	01	Alta Floresta
USG Mama	01	00	Alta Floresta



PREFEITURA MUNICIPAL DE PARANAÍTA
ESTADO DE MATO GROSSO
SECRETARIA MUNICIPAL DE SAÚDE

USG Vias Urinárias	01	00	Alta Floresta
USG Transvaginal	01	04	Alta Floresta
USG Transvaginal Gestacional	01	00	Alta Floresta
USG Próstata	01	00	Alta Floresta
USG Próstata Transretal	01	00	Alta Floresta
USG Bolsa Escrotal	01	01	Alta Floresta
USG de Partes Moles	01	03	Alta Floresta
USG de Pênis	01	00	Alta Floresta
USG Articular p/ Articulação	01	04	Alta Floresta
USG Parede Abdominal	01	03	Alta Floresta
USG Região Inguinal	01	00	Alta Floresta
USG Doppler Colorido Arterial de Membro Inferior	01	00	Alta Floresta
USG Doppler Colorido Venoso de Membro Inferior	02	01	Alta Floresta
USG Doppler Colorido Órgão ou Estrutura Isolada (Abdome Inferior)	01	01	Alta Floresta
USG Doppler de Carótida	02	02	Alta Floresta
USG Transfontanela	01	00	Alta Floresta
USG Globo Ocular	01	01	Alta Floresta
		01	Várzea Grande
Exame Campimetria Ocular	01	00	Várzea Grande
Mapeamento de Retina	-	00	Várzea Grande
Retinografia Ocular	-	02	Várzea Grande
Yag Laser	02	10	Várzea Grande
Angiografia Ocular	-	01	Várzea Grande



PREFEITURA MUNICIPAL DE PARANAÍTA
ESTADO DE MATO GROSSO
SECRETARIA MUNICIPAL DE SAÚDE

Fotocoagulação a Laser	-	00	Várzea Grande
Aplicação Anti-Angiogênico c/ Avastin	-	00	Várzea Grande
Aplicação Anti-Angiogênico c/ Lucentis	-	00	Várzea Grande
Tomografia do Olho (OCT)	-	03	Várzea Grande
Eletroencefalograma	42	60	Alta Floresta
Ecocardiograma	60	94	Alta Floresta
Eletrocardiograma	02	01	Alta Floresta
Teste Ergométrico	30	40	Alta Floresta
Holter 24 Horas	10	16	Alta Floresta
Mapa Cardíaco	01	01	Alta Floresta
T. C. Face/Seios da Face/Articulações Temporomandibulares	01	04	Alta Floresta
Tomografia Computadorizada da Coluna Cervical	01	01	Alta Floresta
Tomografia Computadorizada da Coluna Torácica	01	07	Alta Floresta
Tomografia Computadorizada de Coluna Lombo/Sacra	01	06	Alta Floresta
Tomografia Computadorizada do Pescoço	01	03	Alta Floresta
Tomografia Computadorizada de Sela Túrcica	01	00	Alta Floresta
Tomografia Computadorizada do Crânio	03	33	Alta Floresta
Tomografia Computadorizada de Articulações de Membro Superior	01	01	Alta Floresta
T. C. Segmentos Apendiculares (mão, braço, antebraço, coxa, perna e pé)	-	01	Alta Floresta
Tomografia Computadorizada de Tórax	01	179	Alta Floresta
Tomografia Computadorizada de Abdômen Superior	01	18	Alta Floresta
Tomografia Computadorizada de Articulações de Membro Inferior	01	01	Alta Floresta
Tomografia Computadorizada de Pelve/Bacia/Abdômen Inferior	01	18	Alta Floresta



PREFEITURA MUNICIPAL DE PARANAÍTA
ESTADO DE MATO GROSSO
SECRETARIA MUNICIPAL DE SAÚDE

Ressonância Magnética de Articulação Temporomandibular (Bilateral)	01	06	Alta Floresta
Ressonância Magnética de Coluna Cervical/Pescoço	04	15	Alta Floresta
Ressonância Magnética de Coluna Torácica	01	04	Alta Floresta
Ressonância Magnética de Coluna Lombo/Sacra	04	01	Sorriso
		29	Alta Floresta
Ressonância Magnética de Crânio	02	11	Alta Floresta
Ressonância Magnética de Sela Túcica	01	00	Alta Floresta
Ressonância Magnética de Membro Superior (Unilateral)	01	13	Alta Floresta
Ressonância Magnética de Tórax	01	01	Alta Floresta
Ressonância Magnética de Abdômen Superior	01	07	Alta Floresta
Ressonância Magnética de Bacia/Pelve/Abdômen Inferior	02	22	Alta Floresta
Ressonância Magnética de Abdômen Total	01	03	Alta Floresta
Ressonância Magnética de Membro Inferior (Unilateral)	02	15	Alta Floresta
		01	Sorriso
Ressonância Magnética Vias Biliares/Colangiorressonância	01	02	Alta Floresta
Contraste Endovenoso Exame de RM/TC	04	43	Alta Floresta
Sedação (Ex. Ressonância/Tomografia)	01	06	Alta Floresta
Densitometria Óssea	22	22	Alta Floresta
Mamografia	30	59	Alta Floresta
Urografia Excretora	01	00	Alta Floresta
Endoscopia Digestiva	48	55	Alta Floresta
Colposcopia	02	03	Alta Floresta
Colposcopia com Biópsia	03	00	Alta Floresta



PREFEITURA MUNICIPAL DE PARANAÍTA
ESTADO DE MATO GROSSO
SECRETARIA MUNICIPAL DE SAÚDE

Colonoscopia com Biópsia	04	01	Alta Floresta
Colonoscopia	08	15	Alta Floresta
Aplicação de ATA para Cauterização Química	01	00	Alta Floresta
Cauterização Dermatológica com Letrocauterio	01	00	Alta Floresta
Curetagem Dermatológica com Cureta	01	00	Alta Floresta
Retirada de Corpo Estranho da Córnea	01	00	Várzea Grande
Retirada de Corpo Estranho Intraocular	-	00	Várzea Grande
Cirurgia de Pterígio	02	14	Várzea Grande
Cirurgia de Catarata	15	19	Várzea Grande
Vitrectomia Vias Pars Plana	-	02	Várzea Grande
Implantação de Lente Ocular	-	00	Várzea Grande
Retirada de Silicone Ocular	-	00	Várzea Grande
Cirurgia de Alta Frequência – CAF	01	00	Alta Floresta
Cirurgia de Alta Frequência – CAF – Com Biópsia (Anatomopatológico)	01	00	Alta Floresta
Exame Anatomopatológico Geral (por amostra/fragmentos)	01	00	Cuiabá
Exame Imunohistoquímico (por marcador)	01	00	Cuiabá
Coleta de Biópsia de Mama	01	00	Alta Floresta
Biópsia de Mama com Laudo PAAF até 12 amostras	01	00	Alta Floresta
Coleta de Biópsia de Próstata	01	00	Cuiabá
Biópsia de Próstata até 12 amostras Anatomopatológico	-	00	Cuiabá
TOTAL			

Fonte: Consórcio Intermunicipal de Saúde da Região do Alto Tapajós - CISRAT



PREFEITURA MUNICIPAL DE PARANAÍTA
ESTADO DE MATO GROSSO
SECRETARIA MUNICIPAL DE SAÚDE

3.2.3 - Assistência Ambulatorial Contratualizada (Oferta)

Nome da Unidade	Tipo de Serviço	Procedimento	Quantidade Física/Ano	UNID.	NATUREZA		
					Público	Filantrópico	Privado
Centro de Especialidades Médicas	Especializado	Ultrassonografia	8.000	UNID	X	-	-
Centro de Especialidades Médicas	Especializado	Consulta em Endocrinologia	540	UNID	X	-	-
Centro de Especialidades Médicas	Especializado	Consulta em Dermatologia	150	UNID	X	-	-
Hospital Municipal de Paranaíta	Especializado	Consulta em Clínica Geral (Plantão 8h)	300	UNID	X	-	-
Posto de Saúde da Família II	Especializado	Consulta em Clínica Geral (Plantão 8h)	300	UNID	X	-	-
Hospital Municipal de Paranaíta	Especializado	Consulta em Clínica Geral (Plantão 12h)	1.080	Plantão	X	-	-
Hospital Municipal de Paranaíta	Especializado	Consulta em Clínica Geral (Plantão 12h)	960	UNID	X	-	-
Hospital Municipal de Paranaíta	Especializado	Atendimento Clínica Geral (Acompanhamento)	240	UNID	X	-	-
Centro de Especialidades Médicas	Especializado	Serviço Médico de Exame	600	UNID	X	-	-
Centro de Especialidades Médicas	Especializado	Consulta em Ortopedia	600	UNID	X	-	-
Centro de Especialidades Médicas	Especializado	Endodontia de Molar (Canal Trirradicular)	140	UNID	X	-	-
Centro de Especialidades Médicas	Especializado	Endodontia de Pré-molar (Canal Birradicular)	140	UNID	X	-	-
Centro de Especialidades Médicas	Especializado	Endodontia de Pré-molar (Canal Unirradicular)	140	UNID	X	-	-
Centro de Especialidades Médicas	Especializado	Endodontia Incisivos e Caninos (Unirradicular)	140	UNID	X	-	-
Centro de Especialidades Médicas	Especializado	Retratamento de Molar (Canal Trirradicular)	140	UNID	X	-	-
Centro de Especialidades Médicas	Especializado	Retratamento de Molar (Canal Birradicular)	140	UNID	X	-	-
Centro de Especialidades Médicas	Especializado	Retratamento Incisivos e Caninos Pré-molar	140	UNID	X	-	-
Centro de Especialidades Médicas	Especializado	Consulta em Otorrinolaringologia	300	UNID	X	-	-
Centro de Especialidades Médicas	Especializado	Consulta em Infectologia	260	UNID	X	-	-

Fonte: Contratos Administrativos/Departamento de Licitação



PREFEITURA MUNICIPAL DE PARANAÍTA
ESTADO DE MATO GROSSO
SECRETARIA MUNICIPAL DE SAÚDE

3.2.4- Assistência Hospitalar Contratualizada (Oferta)

Nome da Unidade	Especialidade	NATUREZA		
		Pública	Filantrópica	Privado
Hospital Municipal de Paranaíta	Ginecologia/Obstetrícia	X	-	-
Hospital Municipal de Paranaíta	Anestesiologia	X	-	-
Hospital Municipal de Paranaíta	Cirurgia Geral	X	-	-

Fonte: Contratos Administrativos/Departamento de Licitação

1 - -Existe uma Comissão constituída para acompanhamento e avaliação dos serviços privados contratualizados?

(X) Sim () Não

2 - Se positivo, qual a periodicidade desta revisão contratual?

Anualmente e sempre que necessário.

3 - Existe um trabalho de supervisão in loco da equipe, na unidade contratualizada?

(X) Sim () Não

4 - Se positivo, qual a periodicidade desta supervisão, e se há emissão de relatórios?

Mensalmente.

5 – Considerando a contratualização, quais as dificuldades do município na formalização dos contratos:

Não houve dificuldades.



PREFEITURA MUNICIPAL DE PARANAÍTA
ESTADO DE MATO GROSSO
SECRETARIA MUNICIPAL DE SAÚDE

3.2.5 Leitos de Internação, segundo especialidades. (Oferta).

ESPECIALIDADE	PÚBLICO SUS	FILANTRÓPICO		PRIVADO		TOTAL	
	Existentes	Existentes	SUS	Existentes	SUS	Existentes	SUS
Sala de Emergência	03	-	-	-	-	03	03
Pré-Parto	01	-	-	-	-	01	01
Recuperação Pós-Anestésica	02	-	-	-	-	02	02
Clínica Cirúrgica Feminina	04	-	-	-	-	04	04
Clínica Cirúrgica Masculina	02	-	-	-	-	02	02
Observação Adulto Indiferenciado	08	-	-	-	-	08	08
Clínica Pediátrica	02	-	-	-	-	02	02
Clínica Ginecológica	-	-	-	-	-	-	-
Obstetrícia	02	-	-	-	-	02	02
Isolamentos	02	-	-	-	-	02	02
Clínica Médica Feminina	04	-	-	-	-	04	04
Clínica Médica Masculina	04	-	-	-	-	04	04

Fonte: SCNES



PREFEITURA MUNICIPAL DE PARANAÍTA
ESTADO DE MATO GROSSO
SECRETARIA MUNICIPAL DE SAÚDE

3.2.6 Número de Consultórios por Especialidades (Oferta).

DISTRIBUIÇÃO DE CONSULTÓRIOS POR ESPECIALIDADES									
Rede de Serviços Vinculados ao SUS								Rede de Serviços não Conveniados	
Consultórios	Rede Ambulatorial	Mun.	Est.	Fed.	Filan.	Priv.	Total	Privado	Total
	Médico	10	-	-	-	-	10	02	02
	Odontológico	04	-	-	-	-	04	05	05
	Psicóloga	02	-	-	-	-	02	01	01
	Fisioterapeuta	01	-	-	-	-	01	02	02

Fonte: SCNES



PREFEITURA MUNICIPAL DE PARANAÍTA
ESTADO DE MATO GROSSO
SECRETARIA MUNICIPAL DE SAÚDE

3.2.7 Serviços de Apoio, Diagnóstico e Terapia – SADT (Oferta).

REDE DE SERVIÇOS DE APOIO, DIAGNOSTICO E TERAPIA		
SERVIÇOS	PÚBLICOS	PRIVADOS
Patologia Clínica	-	-
Radiodiagnóstico	-	-
Ultrassonografia	-	-
Endoscopia	-	-
Eletrocardiograma	-	-
Fisioterapia e Reabilitação	-	-
Outros	-	-

Fonte: SCNES

Obs.: O município de Paranaíta – MT não possui Rede de Serviços de Apoio, Diagnóstico e Terapia – SADT.



PREFEITURA MUNICIPAL DE PARANAÍTA
ESTADO DE MATO GROSSO
SECRETARIA MUNICIPAL DE SAÚDE

3.2.8 Rede de Assistência Farmacêutica

Unidades	Público	Privado
- Farmácias Privadas	-	5
- Farmácia da Atenção Básica	1	-
- Central de Abastecimento Farmacêutico	1	-
- Farmácia Hospitalar	1	-

3.2.8.1 Sistema Hórus

Situação do Sistema Hórus no município.

Implantado: Sim

Técnico Capacitado: Sim

Situação Atual do Sistema: As informações são alimentadas concomitantemente ao atendimento e transmitidas ao Ministério da Saúde.



PREFEITURA MUNICIPAL DE PARANAÍTA
ESTADO DE MATO GROSSO
SECRETARIA MUNICIPAL DE SAÚDE

3.2.8.2 Plano Municipal de Assistência Farmacêutica de Paranaíta – MT.

I – Introdução

O Sistema Único de Saúde – SUS, nos últimos anos, tem alcançado importantes avanços no desenvolvimento das suas diretrizes básicas: a universalização, a integralidade, a descentralização e a participação popular.

O aprofundamento do processo de descentralização gera necessidades de aperfeiçoamento, busca de novas estratégias que venham ampliar a capacidade de gestão do município. Por sua vez, a consolidação das ações de Atenção Básica, como fator estruturante do Sistema Municipal de Saúde, torna-se um desafio para o seu fortalecimento.

Neste contexto, a Assistência Farmacêutica reforça e dinamiza a organização do sistema municipal, tornando-o mais eficaz, consolidando vínculos entre os serviços e a população, contribuindo para a universalização do acesso e a integralidade das ações.

As ações direcionadas para o alcance desse propósito serão balizadas pelas diretrizes a seguir.

II – Conceito de Assistência Farmacêutica

Todas as atividades relacionadas a medicamentos, destinadas a apoiar as ações de saúde demandadas por uma comunidade. Compreende abastecimento, conservação, controle da qualidade, segurança, eficácia terapêutica, difusão de informações sobre medicamentos, para assegurar o seu uso racional. Consiste em atividades multidisciplinares.

Parte integrante da Assistência Farmacêutica relacionada aos medicamentos básicos, essenciais, os quais são dispensados na rede ambulatorial do Município sob a prescrição habilitada conforme legislação vigente.



PREFEITURA MUNICIPAL DE PARANAÍTA
ESTADO DE MATO GROSSO
SECRETARIA MUNICIPAL DE SAÚDE

III – Conceito de Atenção Farmacêutica

Serviço a ser prestado pelo profissional farmacêutico diretamente ao paciente, que consiste na somatória de atitudes para a prestação da farmacoterapia, com objetivo de alcançar resultados terapêuticos definidos na saúde e melhoria da qualidade de vida do usuário.

IV – Política Municipal de Assistência Farmacêutica

Têm como propósito precípua garantir a necessária segurança, eficácia e qualidade dos medicamentos, a promoção do uso racional e o acesso da população aqueles medicamentos considerados essenciais, observando se:

1. Só é prestada Assistência Farmacêutica a partir de prescrição médica, odontológica ou de enfermagem, de acordo com legislação vigente.
2. Só é prestada Assistência Farmacêutica pelo SUS, a partir de atendimento realizado por profissionais médicos, odontólogos ou enfermeiros - em sua função.
3. A oferta do elenco básico de medicamentos é parte integrante da política de assistência à saúde do município, para o cumprimento dos seus resultados.

V – Definição

A implementação da Assistência Farmacêutica será fundamentada em:

1. Padronização de medicamentos (elenco básico e padrão de qualidade), conforme perfil epidemiológico e base científica atual.
2. Suporte à prescrição habilitada baseada em princípios científicos.
3. Análise do registro do medicamento no Ministério da Saúde e Certificado de Boas Práticas por linha de produção para a forma farmacêutica em questão, emitida pela Agência Nacional de Vigilância Sanitária (ANVISA).
4. Armazenamento e distribuição de medicamentos segundo normas técnicas.



PREFEITURA MUNICIPAL DE PARANAÍTA
ESTADO DE MATO GROSSO
SECRETARIA MUNICIPAL DE SAÚDE

5. Solicitação de aquisição e distribuição conforme previsão de necessidades.
6. Dispensação, entendida como ato essencialmente de orientação quanto ao uso adequado do medicamento, realizado pelo farmacêutico.
7. Educação em Saúde quanto ao uso racional de medicamentos.
8. Orientação quanto à segurança e qualidade de produtos medicamentosos.

VI – Atribuições e Estrutura

A Assistência Farmacêutica é exercida pela Central de Abastecimento Farmacêutico da Secretaria Municipal de Saúde, subordinada às suas rotinas próprias. A Farmácia Central tem as seguintes atribuições funcionais sobre os medicamentos, insumos e materiais ambulatoriais, laboratoriais, odontológicos etc., adquiridos pela Secretaria Municipal de Saúde:

- a) Recebimento;
- b) Estocagem;
- c) Conservação;
- d) Controle de estoque e inventário;
- e) Distribuição;
- f) Supervisão;
- g) Dispensação.

O recebimento de medicamentos, insumos e equipamentos pela Central de Abastecimento Farmacêutico consiste no ato de conferência em que se verifica se o material recebido está em conformidade com a especificação, quantidade e qualidade estabelecida previamente no pedido e deverá ser realizado observando-se as seguintes etapas:



PREFEITURA MUNICIPAL DE PARANAÍTA
ESTADO DE MATO GROSSO
SECRETARIA MUNICIPAL DE SAÚDE

- a) Verificar as especificações técnicas e administrativas, conferindo as quantidades recebidas, por unidade, lotes e validades, em conformidade com a nota de recebimento. Carimbar, assinar e datar a nota de recebimento, atestando o recebimento.
- b) Registrar a entrada dos medicamentos no sistema de controle existente.
- c) Incluir a informação do lote e do prazo de validade no registro de entrada.
- d) Comunicar aos setores envolvidos a entrada do produto, para posterior distribuição.

A estocagem consiste em ordenar adequadamente os produtos em áreas apropriadas, de acordo com suas características e condições de conservação exigidas (termolábeis, psicofármacos, inflamáveis, material médico-hospitalar, instrumentais, equipamentos etc.) e deverá ser realizado observando-se os seguintes critérios:

- a) Estocar os produtos por nome genérico, lote e validade, de forma que permita fácil identificação. Os medicamentos com datas de validade mais próximas devem ficar na frente.
- b) Manter distância entre os produtos, produtos e paredes, piso, teto e empilhamentos, de modo a facilitar a circulação interna de ar.
- c) Conservar os medicamentos nas embalagens originais, ao abrigo da luz direta.
- d) Estocar os medicamentos de acordo com as condições de conservação recomendadas pelo fabricante.
- e) Estocar os medicamentos isolados de outros materiais, principalmente, os de limpeza, perfumaria, cosméticos, matérias de consumo e outros.
- f) Embalagens abertas devem ser identificadas com o número do lote e da validade.
- g) Não armazenar medicamentos diferentes no mesmo estrado ou prateleira, para evitar possíveis trocas na hora da expedição.
- h) Não armazenar medicamentos com embalagens muito parecidas muito próximos uns dos outros, para evitar trocas no ato da distribuição.
- i) Materiais passíveis de quebras (ampolas e frascos de vidro) devem ser guardados em local menos exposto a acidentes.
- j) Manter próximo à área de distribuição os produtos de grande volume e rotatividade.
- l) Proteger os produtos contra pragas e insetos.



PREFEITURA MUNICIPAL DE PARANAÍTA
ESTADO DE MATO GROSSO
SECRETARIA MUNICIPAL DE SAÚDE

- m) Exercer um controle diferenciado dos psicotrópicos, por serem produtos que causam dependência física e psíquica, sujeitos a controle específico, conforme protocolo do Ministério da Saúde. Esses medicamentos devem ficar em local seguro, isolado dos demais, sob o controle e responsabilidade legal do farmacêutico.
- n) Manter os medicamentos termolábeis em áreas específicas e equipamentos específicos, por serem produtos sensíveis à temperatura.

O controle de estoque é a atividade técnico-administrativa que tem por objetivo subsidiar a programação e aquisição de medicamentos, visando à manutenção dos níveis de estoques necessários ao atendimento da demanda, evitando-se a superposição de estoques ou desabastecimento do sistema.

Inventário é a contagem física dos estoques para verificar se a quantidade de medicamentos estocada coincide com a quantidade registrada nas fichas de controle ou no sistema informatizado e deverá ser realizado:

I - Obrigatoriamente:

- a) Por ocasião do início de uma nova atividade ou função, ou término de um ano de trabalho.
- b) Sempre que o responsável se ausentar das funções, ao deixar e/ou assumir um novo cargo ou função.

II - Periodicamente:

- a) Quinzenalmente, de forma aleatória, para monitorar os produtos de controle especial, medicamentos de alto custo e os de maior rotatividade.
- b) Semanal, pela contagem por amostragem seletiva de 10 a 20% dos estoques.
- c) Trimestral.



PREFEITURA MUNICIPAL DE PARANAÍTA
ESTADO DE MATO GROSSO
SECRETARIA MUNICIPAL DE SAÚDE

A distribuição é atividade que consiste no suprimento dos materiais de competência da Central de Abastecimento Farmacêutico às unidades de saúde, em quantidade, qualidade e tempo oportuno, para posterior dispensação à população usuária ou utilização pelas unidades de saúde e será realizada exclusivamente pela Farmácia Central, mediante requisição escrita padronizada encaminhada pela unidade de saúde municipal devidamente preenchida e subscrita pelo seu responsável técnico, devidamente identificado.

A requisição de medicamentos deverá ser realizada por sistema informatizado e, na ausência deste, deverá ser encaminhada em 02 (duas) vias idênticas para fins de controle e documentação, devendo a primeira via ser arquivada pela Farmácia Central e a segunda via devolvida com a devida anotação de atendimento para arquivamento pela unidade de saúde.

É atribuição da Central de Abastecimento Farmacêutico a coordenação e supervisão da armazenagem, dispensação e controle de estoque realizados pelas unidades de saúde do município, devendo essas atividades serem realizadas segundo a orientação estabelecida pela Coordenação de Suporte Profilático e Terapêutico.

A supervisão referida no caput deste artigo deverá ser realizada periodicamente, com o prazo intercorrente máximo de 03 (três) meses, pela Central de Abastecimento Farmacêutico em todas as unidades de saúde do município, devendo ser notificada a unidade de saúde que esteja em desacordo com a normatização municipal aplicável, para imediata correção da inconformidade.

VII – Metas

1. Implementar todos os princípios e diretrizes constitucionais, sob o acompanhamento do Conselho Municipal de Saúde.
2. Rever o Elenco Básico de Medicamentos anualmente.



PREFEITURA MUNICIPAL DE PARANAÍTA
ESTADO DE MATO GROSSO
SECRETARIA MUNICIPAL DE SAÚDE

3. Garantir equipamentos necessários para supervisionar o gerenciamento do estoque (computadores e programas de gerenciamento).
4. Garantir refrigeradores, termo higrômetros, prateleiras de aço, estrados, necessários para o correto armazenamento dos medicamentos.
5. Dispor de amplo espaço físico destinado a CAF.
6. Otimização da entrega de medicamentos às Farmácias da rede, racionalizando a distribuição.
7. Manter a regularidade da Central de Abastecimento Farmacêutico, junto ao Conselho Regional de Farmácia e Vigilância Sanitária.
8. Participação dos Farmacêuticos em Cursos e Congressos relacionados à Assistência e Atenção Farmacêutica, como fonte de atualização e conhecimento para novas diretrizes.
9. Rever este plano anualmente.
10. Manter atualizadas as rotinas da Central de Abastecimento Farmacêutico da Secretaria Municipal de Saúde de Paranaíta.



PREFEITURA MUNICIPAL DE PARANAÍTA
ESTADO DE MATO GROSSO
SECRETARIA MUNICIPAL DE SAÚDE

3.2.9 Informações sobre Nascimentos

Número de nascidos vivos e percentual de consultas de pré-natal realizadas, partos cesarianos e prematuridade de residentes, 2017 - 2020.

Condições	2017		2018		2019		2020	
	Total	%	Total	%	Total	%	Total	%
Número de nascidos vivos	194	100	193	100	172	100	188	100
% com prematuridade	15	7,73	13	6,74	20	11,63	15	7,98
% de partos cesáreos	112	57,73	128	66,32	124	72,09	142	75,53
% de mães de 10-19 anos	45	23,20	32	16,58	23	13,37	29	15,43
% de mães de 10-14 anos	03	1,55	01	0,52	00	-	02	1,06
% de mães com 4 e + consultas de pré-natal	189	97,42	189	97,93	169	98,26	185	98,40
% com baixo peso ao nascer (Total) <2500g.	18	9,28	11	5,70	15	8,72	10	5,32
% de mães sem nenhuma consulta de pré-natal	01	0,52	00	-	00	-	00	-
% de mães com 1 a 3 consultas de pré-natal	04	2,06	04	2,07	03	1,74	03	1,60
% de mães com 4 a 6 consultas de pré-natal	22	11,34	22	11,40	21	12,21	29	15,42
% de mães com 7 e + consultas de pré-natal	167	86,08	167	86,53	148	86,05	156	82,98
% de D. N. com campo de consultas ignorado	00	-	00	-	00	-	00	-

Fonte: SINASC/DATASUS



PREFEITURA MUNICIPAL DE PARANAÍTA
ESTADO DE MATO GROSSO
SECRETARIA MUNICIPAL DE SAÚDE

Número de nascidos vivos por sexo, tipo de parto e de ocorrência em Paranaíta, 2017 - 2020.

Ano	Nascidos Vivos Residentes	Sexo		Tipo de Parto		Ocorrência no Município
		M	F	Normal	Cesáreo	
2017	194	92	102	82	112	03
2018	193	90	103	65	128	02
2019	172	81	91	48	124	00
2020	188	100	88	46	142	21

Fonte: SINASC/DATASUS

Número de nascidos vivos por idade da mãe, residentes em Paranaíta, no período de 2017 -2020.

Ano	Faixa Etária da Mãe								Total
	10 a 14	15 a 19	20 a 24	25 a 29	30 a 34	35 a 39	40 a 44	45 a 49	
2017	03	42	54	40	36	15	04	-	194
2018	01	31	54	54	32	19	02	-	193
2019	00	23	38	49	35	24	03	-	172
2020	02	27	51	52	34	19	03	-	188

Fonte: SINASC/DATASUS



PREFEITURA MUNICIPAL DE PARANAÍTA
ESTADO DE MATO GROSSO
SECRETARIA MUNICIPAL DE SAÚDE

Número de nascidos vivos, população total e coeficiente de natalidade, por ano.

Ano	Nº de Nascidos Vivos	População Residente - Estimada	Coeficiente Natalidade (1.000 hab.)
2017	194	11.159	17,38
2018	193	11.193	17,24
2019	172	11.225	15,32
2020	188	11.244	16,72

Fonte: SINASC/DATASUS

3.2.10 Informações sobre Mortalidade

Número de óbitos, população total e coeficiente de mortalidade geral, por ano.

Ano	Nº de Óbitos	População Residente - Estimada	Coeficiente Mortalidade Geral (1.000 hab.)
2017	67	11.159	6,00
2018	53	11.193	4,73
2019	72	11.225	6,41
2020	65	11.244	5,78

Fonte: SIM/DATASUS



PREFEITURA MUNICIPAL DE PARANAÍTA
ESTADO DE MATO GROSSO
SECRETARIA MUNICIPAL DE SAÚDE

Número de Óbitos por Sexo e Faixa Etária, de Residentes em Paranaíta, no período 2017 - 2020.

FAIXA ETÁRIA	2017		2018		2019		2020	
	M	F	M	F	M	F	M	F
Fetal	03	-	01	02	02	03	-	01
Menor 1 ano	04	-	-	-	-	-	-	-
1 a 4 anos	-	01	-	-	-	-	-	-
5 a 9 anos	-	-	-	-	-	-	-	-
10 a 14 anos	-	-	-	01	-	-	-	-
15 a 19 anos	01	01	-	-	03	-	01	-
20 a 29 anos	04	-	02	01	01	-	02	-
30 a 39 anos	03	01	01	-	04	-	07	01
40 a 49 anos	04	01	02	-	03	01	03	-
50 a 59 anos	06	01	04	03	05	03	06	01
60 a 69 anos	09	03	09	02	09	07	05	03
70 a 79 anos	10	06	09	03	11	08	07	08
80 anos e mais	02	07	07	06	06	06	14	06
TOTAL	46	21	35	18	44	28	45	20

Fonte: SIM/DATASUS



PREFEITURA MUNICIPAL DE PARANAÍTA
ESTADO DE MATO GROSSO
SECRETARIA MUNICIPAL DE SAÚDE

Percentual de Mortalidade Segundo Capítulos do CID-10, Residentes em Paranaíta, 2017 – 2020.

Capítulo CID-10	2017		2018		2019		2020	
	Nº	%	Nº	%	Nº	%	Nº	%
I. Algumas doenças infecciosas e parasitárias	04	5,97	02	3,77	02	2,78	10	15,39
II. Neoplasias (tumores)	11	16,42	11	20,76	07	9,72	08	12,31
III. Doenças do sangue e dos órgãos hematopoiéticos e alguns transtornos	-	-	-	-	01	1,39	-	-
IV. Doenças endócrinas nutricionais e metabólicas	01	1,49	03	5,66	05	6,94	04	6,15
V. Transtornos mentais e comportamentais	01	1,49	-	-	-	-	-	-
VI. Doenças do sistema nervoso	01	1,49	-	-	01	1,39	04	6,15
IX. Doenças do aparelho circulatório	20	29,85	12	22,64	20	27,78	18	27,69
X. Doenças do aparelho respiratório	03	4,48	07	13,21	11	15,28	04	6,15
XI. Doenças do aparelho digestivo	02	2,99	03	5,66	02	2,78	01	1,54
XIII. Doenças do sistema osteomuscular e do tecido conjuntivo	-	-	-	-	01	1,39	-	-
XIV. Doenças do aparelho geniturinário	01	1,49	-	-	03	4,17	01	1,54
XVI. Algumas afecções originadas no período perinatal	05	7,46	02	3,77	05	6,94	01	1,54
XVII. Malformação congênita, deformidades e anomalias cromossômicas	-	-	01	1,89	-	-	-	-
XVIII. Sintomas, sinais e achados anormais, exames clínicos e laboratoriais NCOP	05	7,46	03	5,66	07	9,72	07	10,77
XX. Causas externas de morbidade e mortalidade	13	19,41	09	16,98	07	9,72	07	10,77
TOTAL	67	100	53	100	72	100	65	100

Fonte: SIM/DATASUS



PREFEITURA MUNICIPAL DE PARANAÍTA
ESTADO DE MATO GROSSO
SECRETARIA MUNICIPAL DE SAÚDE

Indicadores de Mortalidade Infantil e Materna, Municípios de Paranaíta, 2017 - 2020.

INDICADORES DE MORTALIDADE	2017	2018	2019	2020
Nº de óbitos de 0 a 27 dias (Neonatal)	02	00	00	00
Coeficiente de Mortalidade Neonatal por 1.000 nascidos vivos	10,30	0,00	0,00	0,00
Nº de óbitos infantis de 28 à < 1 ano (Infantil Tardia)	03	00	00	00
Coeficiente de Mortalidade Neonatal Tardio por 1.000 nascidos vivos	15,46	0,00	0,00	0,00
Total de óbitos menores de 1 ano	05	00	00	00
Coeficiente de Mortalidade Infantil por 1.000 nascidos vivos	25,77	0,00	0,00	0,00
Total de óbitos fetais	03	03	05	01
Total de óbitos de mulher em idade fértil	03	02	01	01
Total de óbitos maternos	00	00	00	00

Fonte: SIM/DATASUS



PREFEITURA MUNICIPAL DE PARANAÍTA
ESTADO DE MATO GROSSO
SECRETARIA MUNICIPAL DE SAÚDE

3.2.11 Informações sobre Agravos de Notificação

Casos confirmados de agravos agudos de notificação obrigatória, em Paranaíta, 2017 – 2020.

CASOS CONFIRMADOS RESIDENTES				
Agravos	2017	2018	2019	2020
Acidentes por Animais Peçonhentos	30	23	10	11
Atendimento Antirrábico	61	55	62	32
Brucelose	-	01	-	-
Conjuntivite	111	100	26	02
Conjuntivite Viral	18	08	-	-
Coqueluche	-	-	-	-
Dengue	87	81	42	91
Doença Aguda pelo Vírus Zika	-	-	-	-
Hepatites Virais	15	04	-	05
Herpes Genital (apenas o primeiro episódio)	01	-	-	-
Malária	00	00	01	03
Leishmaniose Tegumentar Americana	-	-	-	-
Outras Doenças Transmissão Predominantemente Sexual Não Classificada em Outras Partes	08	01	-	-



PREFEITURA MUNICIPAL DE PARANAÍTA
ESTADO DE MATO GROSSO
SECRETARIA MUNICIPAL DE SAÚDE

Sífilis em Adulto (excluída a forma primária)	04	03	-	-
Sífilis Não Especificada	-	-	01	-
Sífilis em Gestante	-	-	-	-
Síndrome do Corrimento Cervical em Mulheres	178	143	48	01
Síndrome do Corrimento Uretral em Homens	-	-	-	-
Varicela	27	-	-	-
Violência Interpessoal/Autoprovocada	05	02	14	16
Hanseníase	-	-	-	-
Tuberculose	-	-	-	-
Total	458	340	162	70

Fonte: SINAN_NET/SINAN_DENGUE/SIVEP_MALARIA



PREFEITURA MUNICIPAL DE PARANAÍTA
ESTADO DE MATO GROSSO
SECRETARIA MUNICIPAL DE SAÚDE

3.2.12 Produção dos Serviços

3.2.12.1 Número de Equipes e Cobertura Populacional: ACS, Saúde da Família, Saúde Bucal, NASF, ACSR.

Tipo de Equipe	Anos			
	2017	2018	2019	2020
Nº. ACS	32	32	32	30
Cobertura Populacional ACS	100%	100%	100%	93,75%
Nº. ESF	04	04	04	04
Cobertura Populacional ESF	100%	100%	100%	100%
Nº. ESB	04	04	04	04
Cobertura Populacional ESB	100%	100%	100%	100%
Nº. NASF	01	01	01	-
Cobertura Populacional NASF	100%	100%	100%	-
Nº. Agente Comunitário de Saúde Rural (ACSR)	09	09	09	09
Cobertura Populacional ACSR	100%	100%	100%	100%

Fonte: CNES/DATASUS



PREFEITURA MUNICIPAL DE PARANAÍTA
ESTADO DE MATO GROSSO
SECRETARIA MUNICIPAL DE SAÚDE

3.2.12.2 Cobertura vacinal (%) segundo tipo de imunobiológico

Imunobiológicos	2017	2018	2019	2020
BCG (BCG)	40,99	111,29	90,21	82,45
Rotavírus Humano	125,47	86,02	78,87	95,36
Meningococo C	121,74	91,94	79,38	98,45
Hepatite B	98,14	94,09	73,20	95,36
Penta	98,14	94,09	73,20	95,36
Pneumocócica	131,06	90,86	77,32	100,52
Poliomielite	101,24	91,94	79,38	91,75
Febre Amarela	92,55	94,62	73,20	80,41
Febre Amarela 4 anos	43,31	65,61	74,52	76,43
Hepatite A	108,70	94,09	76,29	90,72
Pneumocócica (1º reforço)	91,93	97,85	72,68	78,35
Meningococo C (1º reforço)	105,59	100,00	80,41	93,30
Poliomielite (1º reforço)	101,24	91,40	73,71	82,47
Tríplice Viral D1	98,14	100,00	77,32	93,30
Tríplice Viral D2	111,80	104,30	79,90	80,93
Tetra Viral (SRC+VZ)	106,21	81,72	77,32	52,58
DTP (Tetra/Penta)	59,24	68,79	68,15	99,36
Tríplice Bacteriana (DTP) (1º reforço)	111,80	94,62	70,62	91,24
Dupla Adulto e Tríplice Acelular Gestante	1,24	64,60	51,55	33,54
DTpa Gestante	1,24	71,43	57,76	42,24

Fonte: SI-PNI/CGPNI/DEIDT/SVS/MS/DATASUS



PREFEITURA MUNICIPAL DE PARANAÍTA
ESTADO DE MATO GROSSO
SECRETARIA MUNICIPAL DE SAÚDE

3.2.12.3 Cobertura vacinal (%) de campanha segundo tipo de imunobiológicos, em Paranaíta, 2017 – 2020.

CAMPANHAS				
Imunobiológicos	2017	2018	2019	2020
Poliomielite	-	100,16	-	98,77
Influenza (campanha)	81,90	88,80	94,59	80,81

Fonte: SIPNI/DATASUS



PREFEITURA MUNICIPAL DE PARANAÍTA
ESTADO DE MATO GROSSO
SECRETARIA MUNICIPAL DE SAÚDE

3.2.12.4 Assistência Hospitalar

Internações		2017			2018			2019			2020		
		Nº internações	Média mensal internação	%	Nº internações	Média mensal internação	%	Nº internações	Média mensal internação	%	Nº internações	Média mensal internação	%
Clínica Médica		643	54	67,3	629	52	66,9	546	46	66,1	425	35	60,1
Clínica Cirúrgica		312	26	32,7	310	26	32,9	278	23	33,6	282	24	39,9
Obstetrícia	Partos Normais	75		58,1	57		42,5	44		40,4	34		26,8
	Partos Cesarianos	52		40,3	75		56,0	59		54,1	70		55,1
	Laqueadura Tubária	-		-	08		-	01		-	-		-
	Partos Cesarianos com laqueadura tubária	02		1,6	02		1,5	06		5,5	23		18,1
Outras Internações		-	-	-	02	-	0,2	02	-	0,3	-	-	-
TOTAL GERAL		955	80	100	941	78	100	826	69	100	707	59	100

Fonte: SIHD/DATASUS



PREFEITURA MUNICIPAL DE PARANAÍTA
ESTADO DE MATO GROSSO
SECRETARIA MUNICIPAL DE SAÚDE

3.2.12.5 Internações hospitalar por grupos de causas (CID10), segundo ano de internação, Município Paranaíta, Mato Grosso, 2017 - 2020.

Capítulo CID-10	2017		2018		2019		2020	
	Nº	%	Nº	%	Nº	%	Nº	%
I. Algumas doenças infecciosas e parasitárias	81	8,6	59	6,4	103	12,5	101	14,4
II. Neoplasias (tumores)	42	4,5	54	5,8	32	3,9	59	8,4
III. Doenças sangue órgãos hematopoéticos e transtornos imunitários	05	0,5	07	0,8	08	1,0	07	1,0
IV. Doenças endócrinas nutricionais e metabólicas	16	1,7	23	2,5	14	1,7	22	3,1
V. Transtornos mentais e comportamentais	03	0,3	07	0,8	04	0,5	03	0,4
VI. Doenças do sistema nervoso	09	1,0	10	1,1	09	1,1	03	0,4
VII. Doenças do olho e anexos	-	-	-	-	01	0,1	-	-
VIII. Doenças do ouvido e da apófise mastoide	02	0,2	01	0,1	03	0,4	-	-
IX. Doenças do aparelho circulatório	80	8,5	68	7,3	61	7,4	52	7,4
X. Doenças do aparelho respiratório	156	16,6	151	16,3	162	19,7	41	5,8
XI. Doenças do aparelho digestivo	64	6,8	84	9,1	72	8,8	68	9,7
XII. Doenças da pele e do tecido subcutâneo	23	2,4	08	0,9	15	1,8	04	0,6
XIII. Doenças do sistema osteomuscular e tecido conjuntivo	19	2,0	10	1,1	15	1,8	13	1,8
XIV. Doenças do aparelho geniturinário	133	14,1	108	11,6	61	7,4	51	7,3



PREFEITURA MUNICIPAL DE PARANAÍTA
ESTADO DE MATO GROSSO
SECRETARIA MUNICIPAL DE SAÚDE

XV. Gravidez, parto e puerpério	152	16,1	168	18,1	124	15,1	123	17,5
XVI. Algumas afecções originadas no período perinatal	18	1,9	23	2,5	16	1,9	27	3,8
XVII. Malformação congênita, deformidades e anomalias	04	0,4	01	0,1	02	0,2	02	0,3
XVIII. Sintomas, sinais e achados anormais de exames clínicos NCOP	03	0,3	09	1,0	07	0,9	18	2,6
XIX. Lesões, envenenamento e algumas outras cons. causas externas	114	12,1	109	11,7	90	10,9	76	10,8
XX. Causas externas de morbidade e mortalidade	-	-	-	-	-	-	-	-
XXI. Contatos com serviços de saúde	18	1,9	28	3,0	23	2,8	33	4,7
TOTAL	942	100	928	100	822	100	703	100

Fonte: SIHD/DATASUS



PREFEITURA MUNICIPAL DE PARANAÍTA
ESTADO DE MATO GROSSO
SECRETARIA MUNICIPAL DE SAÚDE

3.2.12.6 Principais Internações por Causas Sensíveis à Atenção Primária.

Nº	CÓDIGO	PROCEDIMENTOS	2017	2018	2019	2020
001	0303140151	TRATAMENTO DE PNEUMONIAS OU INFLUENZA (GRIPE)	98	94	110	25
002	0303010061	TRATAMENTO DE DOENÇAS INFECCIOSAS E INTESTINAIS	47	29	81	18
003	0303150050	TRATAMENTO DE OUTRAS DOENÇAS DO APARELHO URINÁRIO	07	04	06	04
004	0303140046	TRATAMENTO DAS DOENÇAS CRÔNICAS DAS VIAS AÉREAS INFERIORES	25	17	12	03
005	0303100044	TRATAMENTO DAS INTERCORRÊNCIAS CLÍNICAS NA GRAVIDEZ	12	14	13	07
006	0303070064	TRATAMENTO DE DOENÇAS DO ESÔFAGO ESTÔMAGO E DUODENO	02	13	02	04
007	0303080060	TRATAMENTO DE ESTAFILOCOCCIAS	25	08	19	03
008	0303030038	TRATAMENTO DE DIABETES MELLITUS	13	15	09	17
009	0303060212	TRATAMENTO DE INSUFICIA CARDÍACA	17	18	17	08
010	0303040149	TRATAMENTO ACIDENTE VASCULAR CEREBRAL – AVC	05	06	04	08
011	0303060107	TRATAMENTO DE CRISE HIPERTENSIVA	27	13	07	04
012	0303020059	TRATAMENTO DE ANEMIAS NUTRICIONAIS	01	01	-	-
013	0303030046	TRATAMENTO DE DISTURBIOS METABÓLICOS	01	03	02	-
014	0305020013	TRATAMENTO DA PIELONEFRITE	76	68	37	20
015	0303070129	TRATAMENTO DE TRANSTORNO DAS VIAS BILIARES E PANCREAS	11	18	08	07
016	0305020021	TRATAMENTO DE CALCULOSE RENAL	19	17	02	03
017	0303030020	TRATAMENTO DE DESNUTRIÇÃO	02	02	01	-



PREFEITURA MUNICIPAL DE PARANAÍTA
ESTADO DE MATO GROSSO
SECRETARIA MUNICIPAL DE SAÚDE

018	0303140100	TRATAMENTO DE INFECÇÕES AGUDAS DAS VIAS AÉREAS SUPERIORES	12	17	06	07
019	0303070102	TRATAMENTO DE OUTRAS DOENÇAS DO APARELHO DIGESTIVO	03	05	06	10
020	0303140143	TRATAMENTO DE OUTRAS INFECÇÕES AGUDAS DAS VIAS AEREAS INFERIORES	01	03	-	01
021	0303010037	TRATAMENTO DE OUTRAS DOENÇAS BACTERIANAS	01	08	04	06
022	0303010150	TRATAMENTO DE MALÁRIA	-	-	-	-
023	0303040165	TRATAMENTO DE CRISES EPILÉTICAS NÃO CONTROLADAS	04	03	04	-
024	0303070072	TRATAMENTO DE DOENÇAS DO FIGADO	02	01	02	01
025	0303060026	TRATAMENTO DE ARRITMIAS	05	04	02	01
026	0303080078	TRATAMENTO DE ESTREPTOCOCCIAS	09	11	07	01
027	0303140135	TRATAMENTO DE OUTRAS DOENÇAS DO APARELHO RESPIRATÓRIO	01	05	02	-
028	0303150033	TRATAMENTO DE DOENÇAS INFLAMATÓRIAS DOS ÓRGÃOS PELVICOS FEMININOS	02	06	01	-
029	0305020056	TRATAMENTO DE INSUFICIÊNCIA RENAL CRÔNICA	06	-	02	02
030	0303010088	TRATAMENTO DE HANSENÍASE	-	01	-	01
031	0303010118	TRATAMENTO DE HEPATITES VIRAIS	01	-	-	-
TOTAL			435	404	366	161

Fonte: SIH/DATASUS



PREFEITURA MUNICIPAL DE PARANAÍTA
ESTADO DE MATO GROSSO
SECRETARIA MUNICIPAL DE SAÚDE

3.3 Condições Sócias Sanitárias

3.3.1 Moradores por Tipo de Abastecimento de Água, no Município de Paranaíta, Mato Grosso, em 2020.

Abastecimento de Água	Total Município (%)
Rede Geral Pública	57,2
Poço ou Nascente	37,2
Outra forma	5,6

Fonte: DAE

3.3.2 Moradores por tipo de Instalação Sanitária, no Município de Paranaíta, Mato Grosso, em 2020.

Instalação Sanitária	Total Município (%)
Sistema de Esgoto	0,0
Fossa Rudimentar	84,9
Fossa Séptica	1,3
Céu Aberto	0,1
Sem Informação	13,7

Fonte: Sistema Próprio / SIGSS



PREFEITURA MUNICIPAL DE PARANAÍTA
ESTADO DE MATO GROSSO
SECRETARIA MUNICIPAL DE SAÚDE

3.3.3 Moradores por tipo de destino de lixo, no Município de Paranaíta, Mato Grosso, em 2020.

Coleta de Lixo	Total Município (%)
Céu Aberto	0,1
Coleta Pública	60,9
Queimado/Enterrado	23,1
Outro	0,1
Não informado	15,8

Fonte: e-SUS AB



PREFEITURA MUNICIPAL DE PARANAÍTA
ESTADO DE MATO GROSSO
SECRETARIA MUNICIPAL DE SAÚDE

3.4 Fluxos de Acesso

Os usuários do SUS de Paranaíta têm como acesso primário as Unidades de Saúde da Família da área de abrangência e, quando há necessidade de atendimento especializado são encaminhados para o Complexo Regulador Municipal para o agendamento de atendimentos de Média e Alta Complexidade Ambulatorial e Hospitalar. O Complexo Regulador de Paranaíta tem como referência o Consórcio Intermunicipal de Saúde do Alto Tapajós e os serviços especializados ofertas por meio da Programação Pactuada e Integrada, mantendo sempre a central de regulação municipal como a ligação entre o usuário e a unidade de referência.

Dentre o fluxo de acesso existente no município de Paranaíta as principais referências e contrarreferências são:

- Hospital Municipal que mantêm o Hospital Regional de Alta Floresta como suporte nas urgências/emergências;
- Laboratório Municipal de Análises Clínicas que referência amostras específicas para o Laboratório Central de Saúde de Pública – LACEN/MT;
- Unidade Descentralizada de Reabilitação que faz parte da rede de serviços do Centro de Reabilitação Integral Dom Aquino Corrêa – CRIDAC/MT;
- Centro de Especialidades Médicas com atendimentos contratualizados para atender as demandas de serviços especializados no âmbito municipal;
- Atendimento para Enfrentamento da Covid-19 que referência amostras de exames para o Laboratório de Biologia Molecular do campus Alta Floresta do IFMT;
- Vigilância em Saúde na promoção, prevenção e vigilância permanente na Sanitária, Epidemiológica, Ambiental e Saúde do Trabalhador;
- Central de Abastecimento Farmacêutico que referência as demandas de competência do Estado para a Farmácia de Alto Custo;
- Ouvidoria que é o canal de acesso do usuário para elogios, sugestões, reclamações, denúncias, dúvidas e demais manifestações relativas ao SUS.



PREFEITURA MUNICIPAL DE PARANAÍTA
ESTADO DE MATO GROSSO
SECRETARIA MUNICIPAL DE SAÚDE

3.5 Recursos Financeiros da Saúde

3.5.1 Indicadores de Saúde

	Indicador	2017	2018	2019	2020
1.1	Participação da receita de impostos na receita total do Município	12,17%	9,79%	7,18%	6,36%
1.2	Participação das transferências intergovernamentais na receita total do Município	73,11%	77,55%	86,98%	80,92%
1.3	Participação % das Transferências para a Saúde (SUS) no total de recursos transferidos para o Município	6,16%	7,56%	6,95%	11,23%
1.4	Participação % das Transferências da União para a Saúde no total de recursos transferidos para a saúde no Município	86,56%	84,40%	85,72%	93,92%
1.5	Participação % das Transferências da União para a Saúde (SUS) no total de Transferências da União para o Município	9,22%	10,44%	8,66%	15,08%
1.6	Participação % da Receita de Impostos e Transferências Constitucionais e Legais na Receita Total do Município	42,70%	37,75%	33,62%	28,57%
2.1	Despesa total com Saúde, em R\$/hab, sob a responsabilidade do Município, por habitante.	R\$1.256,39	R\$1.384,17	R\$1.537,02	R\$1.980,15
2.2	Participação da despesa com pessoal na despesa total com Saúde	42,79%	40,69%	41,72%	39,14%
2.3	Participação da despesa com medicamentos na despesa total com Saúde	6,75%	5,37%	6,84%	10,45%



PREFEITURA MUNICIPAL DE PARANAÍTA
ESTADO DE MATO GROSSO
SECRETARIA MUNICIPAL DE SAÚDE

2.4	Participação da despesa com serviços de terceiros - pessoa jurídica na despesa total com Saúde	28,91%	30,25%	16,69%	21,86%
2.5	Participação da despesa com investimentos na despesa total com Saúde	5,14%	5,75%	9,22%	7,57%
3.1	Participação das transferências para a Saúde em relação à despesa total do Município com saúde	21,31%	28,26%	28,21%	36,92%
3.2	Participação da receita própria aplicada em Saúde conforme a LC141/2012	31,30%	34,99%	34,96%	34,99%

Fonte: SIOPS/DATASUS



PREFEITURA MUNICIPAL DE PARANAÍTA
ESTADO DE MATO GROSSO
SECRETARIA MUNICIPAL DE SAÚDE

3.5.2 Receitas Recebidas da União para a Saúde

Especificação Manutenção das Ações e Serviços Públicos de Saúde (CUSTEIO)	Ano			
	2017	2018	2019	2020
ATENÇÃO BÁSICA	1.633.922,28	1.834.027,90	2.668.069,70	3.324.508,64
MÉDIA E ALTA COMPLEXIDADE AMBULATORIAL E HOSPITALAR	695.483,10	929.044,80	1.369.736,32	1.327.398,44
ATENÇÃO ESPECIALIZADA	0,00	299,18	249,98	0,00
VIGILÂNCIA EM SAÚDE	114.857,36	132.882,22	140.847,18	148.617,87
ASSISTÊNCIA FARMACÊUTICA	93.714,44	79.590,47	67.963,97	72.072,36
GESTÃO DO SUS	0,00	12.000,00	0,00	0,00
APOIO FINANCEIRO EXTRAORDINÁRIO		92.627,64	-	-
CORONAVÍRUS (COVID-19)	-	-	-	2.269.342,76
TOTAL	2.537.977,18	3.080.472,21	4.246.867,15	7.141.940,07

Fonte: FNS/DATASUS

Especificação Estruturação da Rede de Serviços Públicos de Saúde (INVESTIMENTO)	Ano			
	2017	2018	2019	2020
ATENÇÃO BÁSICA	0,00	0,00	48.980,00	524.976,00
ATENÇÃO ESPECIALIZADA	0,00	479.970,00	0,00	0,00
VIGILÂNCIA EM SAÚDE	0,00	0,00	0,00	19.000,00
ASSISTÊNCIA FARMACÊUTICA	0,00	0,00	0,00	0,00
GESTÃO DO SUS	0,00	0,00	0,00	0,00
CORONAVÍRUS (COVID-19)	-	-	-	13.900,00
TOTAL		479.970,00	48.980,00	557.876,00

Fonte: FNS/DATASUS



PREFEITURA MUNICIPAL DE PARANAÍTA
ESTADO DE MATO GROSSO
SECRETARIA MUNICIPAL DE SAÚDE

3.5.3 Receitas Recebidas do Estado para a Saúde

Especificação	Ano			
	2017	2018	2019	2020
Cofinanciamento da Atenção Primária à Saúde	408.744,00	135.568,00	406.704,00	406.704,00
Programa de Incentivo à Regionalização - Reabilitação	18.000,00	7.500,00	18.000,00	18.000,00
PAICI - Consórcio	69.240,00	23.080,00	69.240,00	69.240,00
Assistência Farmacêutica Básica	25.591,80	14.081,35	33.795,24	33.795,24
Programa Hanseníase	0,00	0,00	0,00	0,00
Outros:				
Investimentos: Vigilância Sanitária	-	10.000,00	-	9.000,00
Emenda Parlamentar Estadual (Micro-Ônibus)	-	200.000,00	-	-
Emenda Parlamentar Estadual (Mini-Van)		70.000,00	-	-
TOTAL	521.575,80	460.229,35	527.739,24	536.739,24

Fonte: FIPLAN/SES-MT



PREFEITURA MUNICIPAL DE PARANAÍTA
ESTADO DE MATO GROSSO
SECRETARIA MUNICIPAL DE SAÚDE

3.5.4 PREVISÃO DAS RECEITAS DA SAÚDE - 2022-2025

3.5.4.1 Receitas Previstas da Saúde - 2022

Fonte de Recursos (Grupo de Financiamento)	Transferências Fundo a Fundo		Outros	Recursos Próprios	Total
	Federal	Estadual			
Atenção Básica	R\$ 2.851.930,80	R\$ 406.704,00	-	R\$ 2.698.365,20	R\$ 5.957.000,00
Média e Alta Complexidade Hospitalar e Ambulatorial	R\$ 587.823,74	R\$ 186.660,00	-	R\$ 12.154.016,26	R\$ 12.928.500,00
Vigilância em Saúde	R\$ 162.087,92	-	-	R\$ 808.912,08	R\$ 971.000,00
Assistência Farmacêutica	R\$ 72.072,36	R\$ 33.795,27	-	R\$ 621.532,37	R\$ 727.400,00
Gestão do SUS	-	-	-	R\$ 1.822.000,00	R\$ 1.822.000,00
Outros:	-	-	-	R\$ 15.000,00	R\$ 15.000,00
TOTAL GERAL	R\$ 3.673.914,82	R\$ 627.159,27	-	R\$ 18.119.825,91	R\$ 22.420.900,00

Fonte: SIOPS/FNS/FLIPAN-MT/Legislações de Receitas Federal e Estadual/QDD-2022



PREFEITURA MUNICIPAL DE PARANAÍTA
ESTADO DE MATO GROSSO
SECRETARIA MUNICIPAL DE SAÚDE

3.5.4.2 Receitas Previstas da Saúde – 2023

Fonte de Recursos (Grupo de Financiamento)	Transferências Fundo a Fundo		Outros	Recursos Próprios	Total
	Federal	Estadual			
Atenção Básica	R\$ 2.851.930,80	R\$ 406.704,00	-	R\$ 2.698.365,20	R\$ 5.957.000,00
Média e Alta Complexidade Hospitalar e Ambulatorial	R\$ 587.823,74	R\$ 186.660,00	-	R\$ 12.154.016,26	R\$ 12.928.500,00
Vigilância em Saúde	R\$ 162.087,92	-	-	R\$ 808.912,08	R\$ 971.000,00
Assistência Farmacêutica	R\$ 72.072,36	R\$ 33.795,27	-	R\$ 621.532,37	R\$ 727.400,00
Gestão do SUS	-	-	-	R\$ 1.822.000,00	R\$ 1.822.000,00
Outros:	-	-	-	R\$ 15.000,00	R\$ 15.000,00
TOTAL GERAL	R\$ 3.673.914,82	R\$ 627.159,27	-	R\$ 18.119.825,91	R\$ 22.420.900,00

Fonte: SIOPS/FNS/FLIPAN-MT/Legislações de Receitas Federal e Estadual/QDD-2022



PREFEITURA MUNICIPAL DE PARANAÍTA
ESTADO DE MATO GROSSO
SECRETARIA MUNICIPAL DE SAÚDE

3.5.4.3 Receitas Previstas da Saúde – 2024

Fonte de Recursos (Grupo de Financiamento)	Transferências Fundo a Fundo		Outros	Recursos Próprios	Total
	Federal	Estadual			
Atenção Básica	R\$ 2.851.930,80	R\$ 406.704,00	-	R\$ 2.698.365,20	R\$ 5.957.000,00
Média e Alta Complexidade Hospitalar e Ambulatorial	R\$ 587.823,74	R\$ 186.660,00	-	R\$ 12.154.016,26	R\$ 12.928.500,00
Vigilância em Saúde	R\$ 162.087,92	-	-	R\$ 808.912,08	R\$ 971.000,00
Assistência Farmacêutica	R\$ 72.072,36	R\$ 33.795,27	-	R\$ 621.532,37	R\$ 727.400,00
Gestão do SUS	-	-	-	R\$ 1.822.000,00	R\$ 1.822.000,00
Outros:	-	-	-	R\$ 15.000,00	R\$ 15.000,00
TOTAL GERAL	R\$ 3.673.914,82	R\$ 627.159,27	-	R\$ 18.119.825,91	R\$ 22.420.900,00

Fonte: SIOPS/FNS/FLIPAN-MT/Legislações de Receitas Federal e Estadual/QDD-2022



PREFEITURA MUNICIPAL DE PARANAÍTA
ESTADO DE MATO GROSSO
SECRETARIA MUNICIPAL DE SAÚDE

3.5.4.4 Receitas Previstas da Saúde – 2025

Fonte de Recursos (Grupo de Financiamento)	Transferências Fundo a Fundo		Outros	Recursos Próprios	Total
	Federal	Estadual			
Atenção Básica	R\$ 2.851.930,80	R\$ 406.704,00	-	R\$ 2.698.365,20	R\$ 5.957.000,00
Média e Alta Complexidade Hospitalar e Ambulatorial	R\$ 587.823,74	R\$ 186.660,00	-	R\$ 12.154.016,26	R\$ 12.928.500,00
Vigilância em Saúde	R\$ 162.087,92	-	-	R\$ 808.912,08	R\$ 971.000,00
Assistência Farmacêutica	R\$ 72.072,36	R\$ 33.795,27	-	R\$ 621.532,37	R\$ 727.400,00
Gestão do SUS	-	-	-	R\$ 1.822.000,00	R\$ 1.822.000,00
Outros:	-	-	-	R\$ 15.000,00	R\$ 15.000,00
TOTAL GERAL	R\$ 3.673.914,82	R\$ 627.159,27	-	R\$ 18.119.825,91	R\$ 22.420.900,00

Fonte: SIOPS/FNS/FLIPAN-MT/Legislações de Receitas Federal e Estadual/QDD-2022



PREFEITURA MUNICIPAL DE PARANAÍTA
ESTADO DE MATO GROSSO
SECRETARIA MUNICIPAL DE SAÚDE

3.5.5 RESUMO DAS RECEITAS DA SAÚDE – 2022-2025 (todas as fontes)

2022	2023	2024	2025	TOTAL
R\$ 22.420.900,00	R\$ 22.420.900,00	R\$ 22.420.900,00	R\$ 22.420.900,00	R\$ 89.683.600,00

Fonte: SIOPS/FNS/FLIPAN-MT/Legislações de Receitas Federal e Estadual/QDD-2022



PREFEITURA MUNICIPAL DE PARANAÍTA
ESTADO DE MATO GROSSO
SECRETARIA MUNICIPAL DE SAÚDE

3.5.6 PREVISÃO DAS DESPESAS COM SAÚDE

3.5.6.1 Despesas da Saúde por Sub Função – 2022-2025

SUB FUNÇÃO	ANOS				TOTAL
	2022	2023	2024	2025	
Atenção Básica (301)	R\$ 5.957.000,00	R\$ 5.957.000,00	R\$ 5.957.000,00	R\$ 5.957.000,00	R\$ 23.828.000,00
Assistência Hospitalar e Ambulatorial (302)	R\$ 12.928.500,00	R\$ 12.928.500,00	R\$ 12.928.500,00	R\$ 12.928.500,00	R\$ 51.714.000,00
Suporte Profilático e Terapêutico (303)	R\$ 727.400,00	R\$ 727.400,00	R\$ 727.400,00	R\$ 727.400,00	R\$ 2.909.600,00
Vigilância Sanitária (304)	R\$ 541.000,00	R\$ 541.000,00	R\$ 541.000,00	R\$ 541.000,00	R\$ 2.164.000,00
Vigilância epidemiológica (305)	R\$ 430.000,00	R\$ 430.000,00	R\$ 430.000,00	R\$ 430.000,00	R\$ 1.720.000,00
Alimentação e Nutrição (306)	R\$ 5.000,00	R\$ 5.000,00	R\$ 5.000,00	R\$ 5.000,00	R\$ 20.000,00
Administração Geral (122)	R\$ 1.822.000,00	R\$ 1.822.000,00	R\$ 1.822.000,00	R\$ 1.822.000,00	R\$ 7.288.000,00
Formação de Recursos Humanos (128)	R\$ 10.000,00	R\$ 10.000,00	R\$ 10.000,00	R\$ 10.000,00	R\$ 40.000,00
Outras Sub Funções	-	-	-	-	-
TOTAL GERAL	R\$ 22.420.900,00	R\$ 22.420.900,00	R\$ 22.420.900,00	R\$ 22.420.900,00	R\$ 89.683.600,00

Fonte: Legislações de Receitas Federal e Estadual/QDD-2022



PREFEITURA MUNICIPAL DE PARANAÍTA
ESTADO DE MATO GROSSO
SECRETARIA MUNICIPAL DE SAÚDE

3.5.6.2 Despesas com Saúde por Natureza da Despesa – 2022-2025

Natureza da Despesa	2022	2023	2024	2025	TOTAL
DESPESAS CORRENTES	R\$ 20.153.400,00	R\$ 20.153.400,00	R\$ 20.153.400,00	R\$ 20.153.400,00	R\$ 80.613.600,00
Pessoal e Encargos Sociais	R\$ 9.357.500,00	R\$ 9.357.500,00	R\$ 9.357.500,00	R\$ 9.357.500,00	R\$ 37.430.000,00
Juros e Encargos da Dívida	-	-	-	-	-
Outras Despesas Correntes	R\$ 10.795.900,00	R\$ 10.795.900,00	R\$ 10.795.900,00	R\$ 10.795.900,00	R\$ 43.183.600,00
DESPESAS DE CAPITAL	R\$ 2.267.500,00	R\$ 2.267.500,00	R\$ 2.267.500,00	R\$ 2.267.500,00	R\$ 9.070.000,00
Investimentos	R\$ 2.267.500,00	R\$ 2.267.500,00	R\$ 2.267.500,00	R\$ 2.267.500,00	R\$ 9.070.000,00
Inversões Financeiras	-	-	-	-	-
Amortização da Dívida	-	-	-	-	-
TOTAL GERAL	R\$ 22.420.900,00	R\$ 22.420.900,00	R\$ 22.420.900,00	R\$ 22.420.900,00	R\$ 89.683.600,00

Fonte: QDD-2022



PREFEITURA MUNICIPAL DE PARANAÍTA
ESTADO DE MATO GROSSO
SECRETARIA MUNICIPAL DE SAÚDE

3.6 Gestão do Trabalho e da Educação em Saúde.

O Plano de Carreiras, Cargos e Vencimentos dos Profissionais da Saúde foi criado em 2010, sob a Lei Complementar Municipal Nº 016/2010 e tem por objetivo a valorização dos servidores por meio da equidade de oportunidades de desenvolvimento profissional associando a evolução funcional a um sistema permanente de qualificação, como forma de melhorar a qualidade da prestação dos serviços de saúde no município.

Com o intuito de garantir a estabilidade aos servidores da saúde, conforme legislações vigentes, a Lei Complementar Municipal Nº 012/2010, dispõe sobre a reestruturação do Regime Jurídico dos servidores públicos do município de Paranaíta/MT, com o conjunto de preceitos de provimento e movimentação, direito e deveres, proibições e responsabilidades, estabelecidos com base nos princípios constitucionais que regem as relações entre o município e seus servidores.

Uma das principais preocupações da Gestão é favorecer a formação continuada aos profissionais da rede SUS municipal, disponibilizando a participação em cursos e realizando capacitação periódica para todos os profissionais, dando todo suporte necessário em todas as ofertas voltadas para o ramo da educação em saúde.



PREFEITURA MUNICIPAL DE PARANAÍTA
ESTADO DE MATO GROSSO
SECRETARIA MUNICIPAL DE SAÚDE

3.7 Ciência, Tecnologia, Produção e Inovação em Saúde e Gestão.

O impacto positivo na adoção de ferramentas tecnológicas no setor saúde é evidente. Atenta às evidências descritas como exitosas e considerando a Política Nacional de Saúde, conduzindo ao uso prioritário do Prontuário Eletrônico do Cidadão, a gestão da Secretaria Municipal de Saúde de Paranaíta adotou a ferramenta tecnológica de gestão integrada das informações em saúde. Atualmente todos os serviços municipais de saúde, utilizam o software integrado, para o qual todos os profissionais foram devidamente capacitados. A análise das informações produzidas pelos serviços, após a implantação da ferramenta, permitiu visualizar o aumento dos procedimentos e serviços realizados, evidenciando as potencialidades de cada serviço, bem como a necessidade de adotar estratégias para corrigir as fragilidades. O uso da tecnologia nos serviços de saúde, em especial o uso do prontuário eletrônico do cidadão proporcionou maior agilidade, segurança e integralidade no atendimento, evitando desgastes e desperdícios de recursos humanos e financeiros.



PREFEITURA MUNICIPAL DE PARANAÍTA
ESTADO DE MATO GROSSO
SECRETARIA MUNICIPAL DE SAÚDE

4. DEFINIÇÃO DAS DIRETRIZES, OBJETIVOS, METAS E INDICADORES.



PREFEITURA MUNICIPAL DE PARANAÍTA
ESTADO DE MATO GROSSO
SECRETARIA MUNICIPAL DE SAÚDE

4. DEFINIÇÃO DAS DIRETRIZES, OBJETIVOS, METAS E INDICADORES.

Diretriz Nº 1: IMPLEMENTAÇÃO DA ATENÇÃO MATERNO INFANTIL, COM ATENÇÃO INTEGRAL À SAÚDE DA MULHER E DA CRIANÇA, ATRAVÉS DA REDE DE ATENÇÃO À SAÚDE.

Objetivo Nº 1.1: Reduzir e prevenir riscos e agravos à saúde da mulher e da criança, por meio das ações de vigilância, promoção e proteção, com foco na prevenção integral previstas nas Políticas Públicas de Saúde.

Nº	Descrição da Meta	Indicador para monitoramento e avaliação da meta	Indicador (Linha-Base)			Meta Plano (2022-2025)	Unidade de Medida	Meta Prevista			
			Valor	Ano	Unidade de Medida			2022	2023	2024	2025
1.1.1	Ampliar a realização de coletas de exames citopatológicos de colo do útero em mulheres de 25 a 64 anos.	Razão de exames citopatológicos do colo do útero em mulheres de 25 a 64 anos na população residente de determinado local e a população da mesma faixa etária	0,84	2021	Razão	0,70	Razão	0,70	0,70	0,70	0,70
1.1.2	Ampliar a realização de exames de mamografia de rastreamento em mulheres de 50 a 69 anos.	Razão de exames de mamografia de rastreamento realizados em mulheres de 50 a 69 anos na população residente de determinado local e população da mesma faixa etária.	0,02	2021	Razão	0,10	Razão	0,10	0,10	0,10	0,10
1.1.3	Investigar todos os óbitos ocorridos de mulheres em idade fértil.	Proporção de óbitos de mulheres em idade fértil (MIF) investigados.	100	2021	Proporção	100	Proporção	100	100	100	100
1.1.4	Investigar todos os óbitos ocorridos de natimortos.	Proporção de óbitos fetais investigados.	100	2021	Proporção	100	Proporção	100	100	100	100



PREFEITURA MUNICIPAL DE PARANAÍTA
ESTADO DE MATO GROSSO
SECRETARIA MUNICIPAL DE SAÚDE

1.1.5	Investigar todos os óbitos ocorridos de menores de 1 ano.	Proporção de óbitos infantis investigados.	100	2021	Proporção	100	Proporção	100	100	100	100
1.1.6	Promover acesso e qualidade a assistência pré-natal e ao parto, estimulando o percentual de partos normais.	Proporção de parto normal no Sistema Único de Saúde e na Saúde Suplementar.	32,43	2021	Proporção	25	Proporção	20	23	24	25
1.1.7	Reduzir a gravidez em adolescentes.	Proporção de gravidez na adolescência entre as faixas etárias 10 a 19 anos	14,59	2021	Proporção	19	Proporção	19	19	19	19
1.1.8	Fortalecer a rede de atendimento à saúde materna e infantil, reduzindo o número de óbitos em menores de 1 ano.	Taxa de mortalidade infantil	2	2021	Número	2	Número	2	2	2	2
1.1.9	Fortalecer a qualidade da assistência ao pré-natal, parto e nascimento, evitando a ocorrência de óbito materna.	Número de óbitos maternos em determinado período e local de residência	0	2021	Número	0	Número	0	0	0	0
1.1.10	Manter as ações de vigilância, diagnóstico e tratamento oportuno dos casos de sífilis em gestantes, conforme protocolo implantado.	Número de casos novos de sífilis congênita em menores de um ano de idade	0	2021	Número	0	Número	0	0	0	0
1.1.11	Garantir a qualidade da assistência pré-natal, parto e nascimento, seguindo o protocolo de atendimento as gestantes portadoras de HIV.	Número de casos novos de aids em menores de 5 anos.	0	2021	Número	0	Número	0	0	0	0



PREFEITURA MUNICIPAL DE PARANAÍTA
ESTADO DE MATO GROSSO
SECRETARIA MUNICIPAL DE SAÚDE

Diretriz Nº 2: IMPLEMENTAR A ATENÇÃO INTEGRAL NOS DIFERENTES CICLOS DE VIDA.

Objetivo Nº 2.1: Reduzir a morbimortalidade por doenças do aparelho circulatório, câncer, diabetes e doenças respiratórias crônicas e outros fatores que possam interferir na saúde da população.

Nº	Descrição da Meta	Indicador para monitoramento e avaliação da meta	Indicador (Linha-Base)			Meta Plano (2022-2025)	Unidade de Medida	Meta Prevista			
			Valor	Ano	Unidade de Medida			2022	2023	2024	2025
2.1.1	Ampliar as ações de prevenção com foco nas doenças crônicas não transmissíveis e promoção do envelhecimento saudável.	Número de óbitos prematuros (de 30 a 69 anos) pelo conjunto das 4 principais DCNT (doenças do aparelho circulatório, câncer, diabetes e doenças respiratórias crônicas)	11	2021	Número	12	Número	12	12	12	12



PREFEITURA MUNICIPAL DE PARANAÍTA
ESTADO DE MATO GROSSO
SECRETARIA MUNICIPAL DE SAÚDE

Diretriz N° 3: FORTALECIMENTO DA ATENÇÃO PRIMÁRIA COMO ORDENADORA DO SISTEMA E COORDENADORA DO CUIDADO, GARANTINDO AO USUÁRIO ACESSO E SERVIÇOS DE QUALIDADE.

Objetivo N° 3.1: Garantir acesso ao atendimento integral da atenção à saúde, tendo a atenção primária como coordenadora da rede de cuidados.

N°	Descrição da Meta	Indicador para monitoramento e avaliação da meta	Indicador (Linha-Base)			Meta Plano (2022-2025)	Unidade de Medida	Meta Prevista			
			Valor	Ano	Unidade de Medida			2022	2023	2024	2025
3.1.1	Manter a cobertura de atenção básica.	Cobertura populacional estimada pelas equipes de Atenção Básica	100	2021	Percentual	100	Percentual	100	100	100	100
3.1.2	Manter a cobertura de saúde bucal.	Cobertura populacional estimada de saúde bucal (eSB) na Atenção Básica	100	2021	Percentual	100	Percentual	100	100	100	100
3.1.3	Manter cobertura de acompanhamento das famílias.	Cobertura de microáreas nas ESF.	100	2021	Percentual	100	Percentual	100	100	100	100
3.1.4	Manter as ações estratégicas do Laboratório Regional de Prótese Dentária (LRPD).	Número de próteses dentárias confeccionadas e entregues (SIA/SUS).	406	2021	Número	240	Número	240	240	240	240
3.1.5	Manter as ações pactuadas do Programa Saúde na Escola (PSE).	Percentual de ações pactuadas do PSE realizadas.	100	2021	Percentual	100	Percentual	90	100	100	100
3.1.6	Efetivar o Programa Academia da Saúde.	Número de Academia da Saúde implantadas.	-	-	Número	1	Número	-	1	1	1
3.1.7	Manter programas de apoio à informatização da APS.	Percentual de ESF informatizadas com Prontuário Eletrônico do Cidadão (PEC).	100	2021	Percentual	100	Percentual	100	100	100	100
3.1.8	Ampliar a cobertura de acompanhamento das condicionalidades do PBF pelas equipes de atenção básica.	Cobertura de acompanhamento das condicionalidades de Saúde do Programa Bolsa Família (PBF)	84,64	2021	Percentual	70	Percentual	70	70	70	70



PREFEITURA MUNICIPAL DE PARANAÍTA
ESTADO DE MATO GROSSO
SECRETARIA MUNICIPAL DE SAÚDE

Objetivo N° 3.2: Cumprir o preconizado pelo Programa Previne Brasil, sendo a nova política de financiamento federal da Atenção Primária à Saúde, afim de ampliar o acesso ao SUS a partir de uma estrutura de financiamento que considera o desempenho e os resultados no cuidado da Atenção Primária.

N°	Descrição da Meta	Indicador para monitoramento e avaliação da meta	Indicador (Linha-Base)			Meta Plano (2022-2025)	Unidade de Medida	Meta Prevista			
			Valor	Ano	Unidade de Medida			2022	2023	2024	2025
3.2.1	Fortalecer o desempenho do atendimento às gestantes, por meio de consulta de pré-natal na APS, conforme preconizado pelo Programa Previne Brasil.	Proporção de gestantes com pelo menos 6 (seis) consultas pré-natal realizadas, sendo a 1ª (primeira) até a 12ª (décima segunda) semana de gestação.	47	2021	Proporção	45	Proporção	40	45	50	50
3.2.2	Fortalecer o desempenho do atendimento às gestantes, por meio da realização de exames (sífilis e HIV), conforme preconizado pelo Programa Previne Brasil.	Proporção de gestantes com realização de exames para sífilis e HIV.	33	2021	Proporção	60	Proporção	50	60	60	60
3.2.3	Fortalecer o desempenho do atendimento odontológicos para as gestantes, conforme preconizado pelo Programa Previne Brasil.	Proporção de gestantes com atendimento odontológico realizado.	37	2021	Proporção	60	Proporção	50	60	60	60
3.2.4	Fortalecer o desempenho do atendimento da saúde da mulher, conforme preconizado pelo Programa Previne Brasil.	Proporção de mulheres com coleta de citopatológico na APS.	30	2021	Proporção	40	Proporção	30	40	40	40



PREFEITURA MUNICIPAL DE PARANAÍTA
ESTADO DE MATO GROSSO
SECRETARIA MUNICIPAL DE SAÚDE

3.2.5	Fortalecer o desempenho do atendimento da saúde da criança, conforme preconizado pelo Programa Previne Brasil.	Proporção de crianças de 1 (um) ano de idade vacinadas na APS contra Difteria, Tétano, Coqueluche, Hepatite B, infecções causadas por haemophilusinfluenzae tipo b e Poliomielite inativada.	38	2021	Proporção	95	Proporção	85	90	95	95
3.2.6	Fortalecer o desempenho do atendimento das pessoas com doenças crônicas (hipertensão), conforme preconizado pelo Programa Previne Brasil.	Proporção de pessoas com hipertensão, com consulta e pressão arterial aferida no semestre.	18	2021	Proporção	50	Proporção	40	50	50	50
3.2.7	Fortalecer o desempenho do atendimento das pessoas com doenças crônicas (diabetes), conforme preconizado pelo Programa Previne Brasil.	Proporção de pessoas com diabetes, com consulta e hemoglobina glicada solicitada no semestre.	29	2021	Proporção	50	Proporção	40	50	50	50



PREFEITURA MUNICIPAL DE PARANAÍTA
ESTADO DE MATO GROSSO
SECRETARIA MUNICIPAL DE SAÚDE

Diretriz Nº 4: FORTALECIMENTO DA POLITICA DE ASSISTÊNCIA FARMACÊUTICA.

Objetivo Nº 4.1: Qualificar os serviços do Suporte Profilático e Terapêutico, com ênfase na humanização, equidade e no atendimento das necessidades de saúde, garantindo o acesso a medicamentos da rede básica no âmbito do Sistema Único de Saúde (SUS).

Nº	Descrição da Meta	Indicador para monitoramento e avaliação da meta	Indicador (Linha-Base)			Meta Plano (2022-2025)	Unidade de Medida	Meta Prevista			
			Valor	Ano	Unidade de Medida			2022	2023	2024	2025
4.1.1	Disponer de Comissão de Farmacoterapia na Assistência Farmacêutica Municipal.	Número de Comissão de Farmacoterapia instituída.	1	2021	Número	1	Número	1	1	1	1
4.1.2	Realizar estudos de perfil epidemiológico e nosológico por intermédio da Comissão de Farmacoterapia.	Número de estudo de perfil epidemiológico e nosológico realizado.	1	2021	Número	1	Número	1	1	1	1
4.1.3	Estabelecer a Relação Municipal de Medicamentos Essenciais no âmbito dos serviços da Secretaria Municipal de Saúde.	Número de REMUME atualizada, em conformidade com a RENAME.	1	2021	Número	1	Número	1	1	1	1
4.1.4	Garantir a oferta de medicamentos básicos de forma contínua.	Número de itens de medicamentos básicos em falta.	4	2021	Número	0	Número	0	0	0	0
4.1.5	Monitorar o envio de dados ao Eixo Estrutura do Programa Nacional de Qualificação da Assistência Farmacêutica (QUALIFAR-SUS) à Base Nacional de Dados de Ações e Serviços da Assistência Farmacêutica (BNAFAR).	Número envio regular (mensal) de dados mínimos do eixo estrutura do QUALIFAR-SUS à BNAFAR, conforme ciclos de referência.	3	2021	Número	12	Número	6	12	12	12



PREFEITURA MUNICIPAL DE PARANAÍTA
ESTADO DE MATO GROSSO
SECRETARIA MUNICIPAL DE SAÚDE

Diretriz Nº 5: FORTALECIMENTO DA POLITICA DE VIGILÂNCIA EM SAÚDE.

Objetivo Nº 5.1: Aperfeiçoar as ações da vigilância em saúde, promoção e prevenção de doenças, contribuindo para a melhoria da qualidade de vida da população.

Nº	Descrição da Meta	Indicador para monitoramento e avaliação da meta	Indicador (Linha-Base)			Meta Plano (2022-2025)	Unidade de Medida	Meta Prevista			
			Valor	Ano	Unidade de Medida			2022	2023	2024	2025
			5.1.1	Registrar os óbitos com causa básica definida no Sistema de Informação sobre Mortalidade	Proporção de registro de óbitos com causa básica definida.			94.95	2021	Proporção	95
5.1.2	Aumentar a efetividade dos serviços de saúde, melhorando a adesão dos pacientes em tratamento de hanseníase até a alta.	Proporção de cura dos casos novos de hanseníase diagnosticados nos anos das coortes.	100	2021	Proporção	90	Proporção	80	85	90	90
5.1.3	Manter as ações de vigilância, diagnóstico e tratamento oportuno no controle da malária.	Número de Casos Autóctones de Malária.	4	2021	Número	5	Número	5	5	5	5
5.1.4	Implementar as ações de Vigilância Sanitária consideradas necessárias, contribuindo para a redução dos riscos e agravos a saúde, fortalecendo a promoção e a proteção da saúde.	Percentual de municípios que realizam no mínimo seis grupos de ações de Vigilância Sanitária consideradas necessárias a todos os municípios no ano.	100	2021	Percentual	100	Percentual	100	100	100	100
5.1.5	Aumentar a proporção de cura de casos novos de tuberculose pulmonar bacilífera.	Proporção de cura dos casos novos de tuberculose pulmonar com confirmação laboratorial.	100	2021	Proporção	100	Proporção	100	100	100	100
5.1.6	Garantir a realização de exames anti-HIV nos casos novos de tuberculose.	Proporção de exames Anti-HIV realizados entre os casos novos de tuberculose.	100	2021	Proporção	100	Proporção	100	100	100	100



PREFEITURA MUNICIPAL DE PARANAÍTA
ESTADO DE MATO GROSSO
SECRETARIA MUNICIPAL DE SAÚDE

5.1.7	Promover medidas de prevenção, de controle e de contenção de riscos, de danos e de agravos à saúde pública no âmbito municipal.	Percentual de ações executadas constantes em Plano Municipal de Contingência.	100	2021	Percentual	100	Percentual	100	100	100	100
5.1.8	Disponer de Comitê Municipal de Vigilância à Mortalidade Materna e Infantil – CMVMMI.	Número de Comitê Municipal de Vigilância à Mortalidade Materna e Infantil instituído.	1	2021	Número	1	Número	1	1	1	1
5.1.9	Manter cobertura de localidades e pontos estratégicos de combate às endemias.	Cobertura de localidades e pontos estratégicos.	100	2021	Percentual	100	Percentual	100	100	100	100



PREFEITURA MUNICIPAL DE PARANAÍTA
ESTADO DE MATO GROSSO
SECRETARIA MUNICIPAL DE SAÚDE

Objetivo Nº 5.2: Induzir o aperfeiçoamento das ações de vigilância em saúde por meio do Programa de Qualificação das Ações de Vigilância em Saúde (PQAVS).

Nº	Descrição da Meta	Indicador para monitoramento e avaliação da meta	Indicador (Linha-Base)			Meta Plano (2022-2025)	Unidade de Medida	Meta Prevista			
			Valor	Ano	Unidade de Medida			2022	2023	2024	2025
5.2.1	Alimentar regularmente o Sistema de Informação sobre Mortalidade – SIM.	Proporção de registros de óbitos alimentados no SIM em relação ao estimado, recebidos na base federal em até 60 dias após o final do mês de ocorrência.	100	2021	Proporção	90	Proporção	90	90	90	90
5.2.2	Alimentar regularmente o Sistema de Informações sobre Nascidos Vivos – SINASC.	Proporção de registros de nascidos vivos alimentados no SINASC em relação ao estimado, recebidos na base federal até 60 dias após o final do mês de ocorrência.	100	2021	Proporção	90	Proporção	90	90	90	90
5.2.3	Alimentar regularmente o sistema de informação do Programa Nacional de Imunizações – PNI.	Proporção de salas de vacina com alimentação mensal das doses de vacinas aplicadas e da movimentação mensal de imunobiológicos, no sistema oficial de informação do Programa Nacional de Imunizações de dados individualizados, por residência.	100	2021	Proporção	80	Proporção	80	80	80	80
5.2.4	Manter elevadas e homogêneas as coberturas vacinais em menores de 1 ano de idade e para crianças de 1 ano de idade.	Proporção de vacinas selecionadas que compõem o Calendário Nacional de Vacinação para crianças menores de 1 ano de idade (Pentavalente - 3ª dose, Poliomielite - 3ª dose, Pneumocócica 10 valente - 2ª dose) e para crianças de 1 ano de idade (tríplice viral - 1ª dose) – com coberturas vacinais preconizadas.	75	2021	Proporção	95	Proporção	95	95	95	95
5.2.5	Garantir a realização das ações de vigilância da qualidade da água para o consumo humano.	Percentual de amostras analisadas para o residual de agente desinfetante em água para consumo humano (parâmetro: cloro residual livre, cloro residual combinado ou dióxido de cloro).	100	2021	Percentual	75	Percentual	75	75	75	75



PREFEITURA MUNICIPAL DE PARANAÍTA
ESTADO DE MATO GROSSO
SECRETARIA MUNICIPAL DE SAÚDE

5.2.6	Alimentar regularmente o Sistema de Informação de Agravos de Notificação – SINAN.	Número de semanas epidemiológicas com informações no Sinan.	48	2021	Número	50	Número	50	50	50	50
5.2.7	Manter a capacidade de resolução das investigações de casos registrados no SINAN, bem como a sua atualização oportuna.	Proporção de casos de doenças de notificação compulsória imediata nacional (DNCI) encerrados em até 60 dias após notificação.	100	2021	Proporção	80	Proporção	80	80	80	80
5.2.8	Manter as ações de vigilância, diagnóstico e tratamento oportuno no controle da malária.	Proporção de casos de malária que iniciaram tratamento em tempo oportuno.	-	-	Proporção	70	Proporção	70	70	70	70
5.2.9	Realizar as ações de controle vetorial, garantindo a cobertura de no mínimo 80% dos imóveis visitados em cada ciclo.	Número de ciclos que atingiram mínimo de 80% de cobertura de imóveis visitados para controle vetorial da dengue.	6	2021	Número	4	Número	4	4	4	4
5.2.10	Aumentar a proporção de contatos examinados de casos de hanseníase.	Proporção de contatos examinados de casos novos de hanseníase diagnosticados nos anos das coortes.	-	-	Proporção	82	Proporção	82	82	82	82
5.2.11	Aumentar a proporção de contatos examinados de casos de tuberculose pulmonar.	Proporção de contatos examinados de casos novos de tuberculose pulmonar com confirmação laboratorial.	-	-	Proporção	70	Proporção	70	70	70	70
5.2.12	Garantir a realização de testes de sífilis para as gestantes.	Número de testes de sífilis por gestante.	2	2021	Número	2	Número	2	2	2	2
5.2.13	Ampliar o número de testes de HIV realizados na rede municipal do SUS.	Número de testes de HIV realizado.	894	2021	Número	+15%	Número	+15%	+15%	+15%	+15%
5.2.14	Manter a qualidade dos registros das notificações de agravos relacionados ao trabalho.	Proporção de preenchimento do campo “ocupação” nas notificações de agravos relacionados ao trabalho.	100	2021	Proporção	100	Proporção	100	100	100	100
5.2.15	Manter a qualidade dos registros das notificações de violência interpessoal e autoprovocada.	Proporção de notificações de violência interpessoal e autoprovocada com o campo raça/cor preenchido com informação válida.	100	2021	Proporção	95	Proporção	95	95	95	95



PREFEITURA MUNICIPAL DE PARANAÍTA
ESTADO DE MATO GROSSO
SECRETARIA MUNICIPAL DE SAÚDE

Diretriz N° 6: REORGANIZAR AS AÇÕES E SERVIÇOS DE MÉDIA E ALTA COMPLEXIDADE A PARTIR DA RAS, TENDO A APS COMO ORDENADORA DO CUIDADO.

Objetivo N° 6.1: Aprimorar a rede de atenção especializada e promover o cuidado integral aos usuários do SUS, considerando a atenção básica a principal porta de entrada e o centro articulador do acesso, com o intuito de reorganização da rede de atenção de saúde.

N°	Descrição da Meta	Indicador para monitoramento e avaliação da meta	Indicador (Linha-Base)			Meta Plano (2022-2025)	Unidade de Medida	Meta Prevista			
			Valor	Ano	Unidade de Medida			2022	2023	2024	2025
6.1.1	Ampliar e qualificar os atendimentos nas ações de Média e Alta Complexidade.	Percentual das propostas para a Atenção Especializada constantes no Plano de Governo Municipal alcançadas, por ano de programação.	100	2021	Percentual	100	Percentual	90	95	100	100



PREFEITURA MUNICIPAL DE PARANAÍTA
ESTADO DE MATO GROSSO
SECRETARIA MUNICIPAL DE SAÚDE

Diretriz Nº 7: FORTALECIMENTO E QUALIFICAÇÃO DA GESTÃO DO FINANCIAMENTO EM SAÚDE E DOS RECURSOS PRÓPRIOS.

Objetivo Nº 7.1: Consolidar as ações de saúde nos diversos níveis de atenção no âmbito municipal, garantindo atendimento de qualidade e a efetivação da Política Pública de Saúde.

Nº	Descrição da Meta	Indicador para monitoramento e avaliação da meta	Indicador (Linha-Base)			Meta Plano (2022-2025)	Unidade de Medida	Meta Prevista			
			Valor	Ano	Unidade de Medida			2022	2023	2024	2025
7.1.1	Fortalecer a Gestão do SUS, aperfeiçoando as ações e serviços de saúde oferecidos a população, ampliando a sua capacidade resolutiva.	Percentual das propostas para a Gestão do SUS constantes no Plano de Governo Municipal alcançadas, por ano de programação.	100	2021	Percentual	100	Percentual	90	95	100	100



PREFEITURA MUNICIPAL DE PARANAÍTA
ESTADO DE MATO GROSSO
SECRETARIA MUNICIPAL DE SAÚDE

Diretriz Nº 8: FORTALECIMENTO DA REDE DE ATENÇÃO A SAÚDE MENTAL.

Objetivo Nº 8.1: Fortalecer a participação da comunidade e do controle social na gestão do Sistema Único de Saúde (SUS), sob a busca pela organização da rede de atenção à Saúde Mental.

Nº	Descrição da Meta	Indicador para monitoramento e avaliação da meta	Indicador (Linha-Base)			Meta Plano (2022-2025)	Unidade de Medida	Meta Prevista			
			Valor	Ano	Unidade de Medida			2022	2023	2024	2025
8.1.1	Reduzir os danos e fortalecer a atenção integral em saúde mental.	Percentual das propostas de responsabilidade municipal do Eixo I “Cuidado em liberdade como garantia de direito à cidadania” da 2ª Conferência Municipal de Saúde Mental de Paranaíta alcançadas, por ano de programação.	-	-	-	100	Percentual	90	95	100	100
8.1.2	Acompanhar a gestão, planejamento e monitoramento das ações de saúde mental.	Percentual das propostas de responsabilidade municipal do Eixo II “Gestão, financiamento, formação e participação social na garantia de serviços de saúde mental” da 2ª Conferência Municipal de Saúde Mental de Paranaíta alcançadas, por ano de programação.	-	-	-	100	Percentual	90	95	100	100
8.1.3	Garantir o acesso universal em saúde mental, atenção primária e promoção da saúde, e práticas clínicas no território.	Percentual das propostas de responsabilidade municipal do Eixo III “Política de saúde mental e os princípios do SUS: Universalidade, Integralidade e Equidade” da 2ª Conferência Municipal de Saúde Mental de Paranaíta alcançadas, por ano de programação.	-	-	-	100	Percentual	90	95	100	100
8.1.4	Assegurar o cuidado psicossocial no período da pandemia e pós-pandemia.	Percentual das propostas de responsabilidade municipal do Eixo IV “Impactos na saúde mental da população e os desafios para o cuidado psicossocial durante e pós-pandemia” da 2ª Conferência Municipal de Saúde Mental de Paranaíta alcançadas, por ano de programação.	-	-	-	100	Percentual	90	95	100	100



PREFEITURA MUNICIPAL DE PARANAÍTA
ESTADO DE MATO GROSSO
SECRETARIA MUNICIPAL DE SAÚDE

Diretriz Nº 9: FORTALECER A CAPACIDADE DE GESTÃO DO SUS MUNICIPAL.

Objetivo Nº 9.1: Garantir o acesso a saúde, priorizando a qualidade de vida e a humanização no atendimento aos usuários do Sistema Único de Saúde (SUS), concretizando a participação do Controle Social.

Nº	Descrição da Meta	Indicador para monitoramento e avaliação da meta	Indicador (Linha-Base)			Meta Plano (2022-2025)	Unidade de Medida	Meta Prevista			
			Valor	Ano	Unidade de Medida			2022	2023	2024	2025
9.1.1	Garantir o pleno funcionamento da Ouvidoria do SUS.	Número de Ouvidoria do SUS implantada.	1	2021	Número	1	Número	1	1	1	1
9.1.2	Garantir o pleno funcionamento do Conselho Municipal de Saúde.	Proporção de Conselhos de Saúde cadastrados no Sistema de Acompanhamento dos Conselhos de Saúde (SIACS).	100	2021	Proporção	100	Proporção	100	100	100	100



PREFEITURA MUNICIPAL DE PARANAÍTA
ESTADO DE MATO GROSSO
SECRETARIA MUNICIPAL DE SAÚDE

Objetivo Nº 9.2: Fortalecimento da democracia e do Sistema Único de Saúde (SUS) como condição necessária para uma saúde pública, universal, integral e equânime para todos os usuários, promovendo a participação e o controle social, visando um sistema que garanta acesso democrático à saúde, com foco na promoção, prevenção e atendimento humanizado em saúde.

Nº	Descrição da Meta	Indicador para monitoramento e avaliação da meta	Indicador (Linha-Base)			Meta Plano (2022-2025)	Unidade de Medida	Meta Prevista			
			Valor	Ano	Unidade de Medida			2022	2023	2024	2025
9.2.1	Fortalecer o SUS como Política Pública, incentivando a participação social, qualificando o gasto e financiamento do SUS.	Percentual das propostas de responsabilidade municipal do Tema Central “Democracia e Saúde: Saúde como Direito, consolidação e financiamento do SUS” da 6ª Conferência Municipal de Saúde de Paranaíta alcançadas, por ano de programação.	-	-	-	100	Percentual	90	95	100	100
9.2.2	Fortalecer o direito a saúde garantindo um Sistema Único de Saúde de qualidade.	Percentual das propostas de responsabilidade municipal do Eixo Temático I “Saúde como Direito” da 6ª Conferência Municipal de Saúde de Paranaíta alcançadas, por ano de programação.	-	-	-	100	Percentual	90	95	100	100
9.2.3	Aprimorar a política de atenção à Saúde Mental, qualificando o acesso e organização da rede para atendimento.	Percentual das propostas de responsabilidade municipal do Eixo Temático II “Saúde Mental” da 6ª Conferência Municipal de Saúde de Paranaíta alcançadas, por ano de programação.	-	-	-	100	Percentual	90	95	100	100
9.2.4	Assegurar o direito à saúde, garantindo serviços de qualidade, promovendo a equidade, integralidade e humanização no SUS.	Percentual das propostas de responsabilidade municipal do Eixo Temático III “Consolidação dos princípios do Sistema Único de Saúde (SUS)” da 6ª Conferência Municipal de Saúde de Paranaíta alcançadas, por ano de programação.	-	-	-	100	Percentual	90	95	100	100
9.2.5	Garantir o financiamento adequado para o SUS, reorganizando o financiamento Tripartite e aprimorando a gestão dos recursos.	Percentual das propostas de responsabilidade municipal do Eixo Temático IV “Financiamento adequado e suficiente para o Sistema Único de Saúde” da 6ª Conferência Municipal de Saúde de Paranaíta alcançadas, por ano de programação.	-	-	-	100	Percentual	90	95	100	100



PREFEITURA MUNICIPAL DE PARANAÍTA
ESTADO DE MATO GROSSO
SECRETARIA MUNICIPAL DE SAÚDE

Diretriz Nº 10: FORTALECIMENTO DA GESTÃO DO TRABALHO E EDUCAÇÃO PERMANENTE EM SAÚDE.

Objetivo Nº 10.1: Fortalecer o processo de Educação Permanente em Saúde, por meio de práticas existentes, objetivando incentivar saberes no cotidiano de trabalho do Sistema Único de Saúde (SUS).

Nº	Descrição da Meta	Indicador para monitoramento e avaliação da meta	Indicador (Linha-Base)			Meta Plano (2022-2025)	Unidade de Medida	Meta Prevista			
			Valor	Ano	Unidade de Medida			2022	2023	2024	2025
10.1.1	Disponer de Plano Municipal de Educação Permanente em Saúde.	Número de Plano Municipal de Educação Permanente do SUS atualizado.	1	2021	Número	1	Número	1	1	1	1



PREFEITURA MUNICIPAL DE PARANAÍTA
ESTADO DE MATO GROSSO
SECRETARIA MUNICIPAL DE SAÚDE

5. Processo de Monitoramento e Avaliação

Em 2012, foi regulamentado o Sistema Municipal de Auditoria no âmbito do Sistema Único de Saúde em Paranaíta, sob Decreto Municipal Nº 1.159/2012, denominado “Sistema Municipal de Controle, Avaliação e Auditoria do SUS de Paranaíta”, além da criação da Ouvidoria Municipal do SUS de Paranaíta, sob Decreto Municipal Nº 1.164/2012, com profissionais designados para realizar o processo de monitoramento das ações voltadas à saúde do município.

O controle das metas pactuadas no Plano Municipal de Saúde do município de Paranaíta, bem como seus indicadores, será avaliado através da equipe técnica juntamente com o Gestor Municipal, no qual serão apreciadas pelo Conselho Municipal de Saúde e após aprovação será apresentada nas audiências públicas quadrimestrais na Casa Legislativa, com ampla divulgação a população.

6. Sistemas de Informações em Saúde utilizados no município:

1. SCNES – Sistema de Cadastramento Nacional de Estabelecimentos de Saúde
2. SIGTAP – Sistema de Gerenciamento da Tabela de Procedimento
3. SIASUS – Sistema de Informações Ambulatoriais do SUS
4. BPA – Boletim de Produção Ambulatorial
5. FPO – Sistema de Programação Orçamentária dos Estabelecimentos de Saúde
6. SISPPI – Sistema de Programação Pactuada e Integrada
7. SIHD – Sistema de Informações Hospitalares Descentralizados
8. SISAIH01 – Sistema Gerenciador do Movimento das Unidades Hospitalares
9. E-SUS AB – Estratégia – SUS da Atenção Básica
10. E-SUS NOTIFICA – Módulo Notificação
11. E-SUS INTERNAÇÃO – Módulo Internação
12. SISAB – Sistema de Informações em Saúde para Atenção Básica
13. DigiSUS Gestor – Módulo Planejamento
14. SIACS – Sistema de Acompanhamento dos Conselhos de Saúde
15. SIOPS – Sistema de Informação sobre Orçamentos Públicos em Saúde



PREFEITURA MUNICIPAL DE PARANAÍTA
ESTADO DE MATO GROSSO
SECRETARIA MUNICIPAL DE SAÚDE

16. HORUS – Sistema Nacional de Gestão da Assistência Farmacêutica
17. CNS CADWEB – Cadastro do Cartão Nacional de Saúde On-Line
18. SISVAN – Sistema de Vigilância Alimentar e Nutricional
19. PBF – Programa Bolsa Família
20. SINAN – Sistema de Informações de Agravos de Notificação
21. SINAN DENGUE – Sistema de Informações de Agravos de Notificação de Dengue
22. SIVEP/MALÁRIA – Sistema de Vigilância Epidemiológica da Malária
23. SIVEP/GRIPE – Sistema de Informação da Vigilância Epidemiológica da Gripe
24. SINASC – Sistema de Nascidos Vivos
25. SIM – Sistema de Informações sobre Mortalidade
26. SIM ONLINE – Sistema de Informações sobre Mortalidade – Investigação de Óbitos
27. SI-PNI – Site dos Sistemas de Informações do Programa Nacional de Imunizações
28. SIES – Sistema de Informação de Insumos Estratégicos
29. SISPNCD – Sistema do Programa Nacional de Controle da Dengue
30. SISLOCALIDADE – Sistema de Cadastro de Localidades
31. SISAGUA – Sistema de Informação de Vigilância da Qualidade da Água para Consumo Humano
32. SISCAN – Sistema de Informações do Câncer
33. GAL – Gerenciador de Ambiente Laboratorial
34. IL-TB - Sistema de Informação para Notificação das Pessoas em Tratamento de ILTB
35. SISLOGLAB – Sistema de Controle Logístico de Insumos Laboratoriais
36. SGP – Sistema de Gestão de Programas do Ministério da Saúde (Mais Médicos)
37. SISMOB – Sistema de Monitoramento de Obras
38. OUVIDORSUS – Sistema de informação de Ouvidoria do SUS
39. Gerenciamento de Obras e Propostas – FNS
40. SCPA – Sistema de Cadastro e Permissão de Acesso
41. SVS – Sistema Estadual de Vigilância Sanitária
42. INDICASUS – Sistema Estadual para Notificação Hospitalar de Casos de Internação, Suspeitos ou Confirmados, de Síndrome Respiratória Aguda Grave-SRAG ou COVID-19
43. SISREG – Sistema de Regulação (Módulos Ambulatorial e Hospitalar)
44. SIGSS – Sistema de Informação e Gestão de Serviços de Saúde (Terceirizado Municipal)



PREFEITURA MUNICIPAL DE PARANAÍTA
ESTADO DE MATO GROSSO
SECRETARIA MUNICIPAL DE SAÚDE

7. Conclusão

A Gestão do SUS de Paranaíta - MT, elaborou o Plano Municipal de Saúde com base em diretrizes, objetivos, metas e indicadores para serem executadas no período de 2022 a 2025, conforme determina o Art. 165 da Constituição Federal, Lei nº 8.080/1990, Lei 8.142/1990, Lei Complementar nº 141/2012, Portaria de Consolidação nº 001/2017 “Título IV - Capítulo I” e “Título VII - Capítulo VII - Seção II”, Resolução CNS nº 453/2012 e Lei Orgânica Municipal, visando estabelecer o processo de planejamento no âmbito do Sistema Único de Saúde (SUS).

Priorizando a qualidade de vida e a humanização no atendimento aos usuários do SUS do município, levamos em consideração as propostas da 6ª Conferência Municipal de Saúde de Paranaíta realizada nos dias 30 e 31 de maio de 2019, as recomendações do Relatório Anual de Gestão - RAG, as propostas do Plano de Governo, os indicadores de saúde e as demais metas não atingidas na Programação Anual de Saúde atual.

Considerando a importância deste instrumento de gestão, conclui-se a necessidade de executar a educação permanente dos entes envolvidos quanto à importância do cumprimento das metas pactuadas no Plano Municipal de Saúde de Paranaíta 2022 - 2025, em acordo com as legislações vigentes, bem como do incentivo a participação ativa do Conselho Municipal de Saúde, objetivando a concretização do controle social das ações de saúde, conforme preconizado pelo SUS.



PREFEITURA MUNICIPAL DE PARANAÍTA
ESTADO DE MATO GROSSO
SECRETARIA MUNICIPAL DE SAÚDE

Nome do Órgão: Prefeitura Municipal de Paranaíta

Responsáveis:

Prefeito Municipal: Osmar Antonio Moreira

Secretária Municipal de Saúde: Andreia Fabiana dos Reis

Paranaíta – MT, 08 de abril de 2021.

Atualizado em: 28 de abril de 2022.

OSMAR ANTONIO MOREIRA

Prefeito de Paranaíta

ANDREIA FABIANA DOS REIS

Secretária Municipal de Saúde



PREFEITURA MUNICIPAL DE PARANAÍTA
ESTADO DE MATO GROSSO
SECRETARIA MUNICIPAL DE SAÚDE

8. ANEXOS